

# Smlouva o dílo

uzavřená dle ust. § 2586 a násl. zákona č. 89/2012 Sb., občanský zákoník, ve znění pozdějších předpisů

## Článek 1 Smluvní strany

### Objednatel:

Sídlo:

IČ:

DIČ:

Zástupce obce a kontaktní osoba  
ve věcech smluvních:

a technických

Telefon:

E-mail:

Bankovní spojení:

Číslo účtu:

### Město Štěpánov

Horní 444/7, 783 13 Štěpánov

00299511

CZ00299511

Mgr. Jiří Šindler, MSc., starosta



a

### Zhotovitel:

Zápis v obchodním rejstříku:

Sídlo:

IČ:

Statutární zástupce/osoba oprávněná za zhotovitele  
jednat:

Telefon/mobil:

E-mail:

Bankovní spojení:

Číslo účtu:

Stavbyvedoucí zhotovitele:

Telefon/mobil:

E-mail:

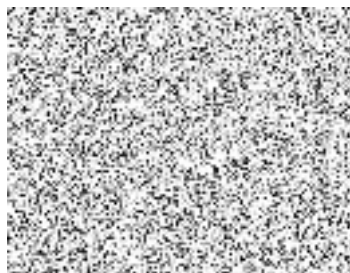
A-Z STAVBY s.r.o.

C 40227 VEDENÁ U KRAJSKÉHO SOUDU V OSTRAVĚ

ZA PEKÁRNOU 656,783 14 BOHUŇOVICE

268 39 580

ZDENĚK PEŘINA



Zhotovitel prohlašuje, že je oprávněn k činnostem, které jsou předmětem plnění této smlouvy.

## Článek 2 Předmět smlouvy, popis díla

1. Předmětem této smlouvy je provedení veřejné zakázky „Štěpánov – Psí útulek – II. etapa“ (dále jen „dílo“).
2. Dílo bude realizováno v souladu se zadávací dokumentací a projektovou dokumentací. Projektová dokumentace byla předána zhotoviteli v rámci zadávacího řízení „Štěpánov – Psí útulek – II. etapa“. Zhotovitel provede práce a dodávky specifikované a oceněné v položkovém rozpočtu – příloha č. 2, který předložil zhotovitel v zadávacím řízení ve své nabídce. Dále bude dílo provedeno zhotovitelem v souladu se stavebním povolením, právními a technickými požadavky platnými v době podpisu smlouvy a v souladu se zákonem č. 183/2006 Sb., stavební zákon, ve znění pozdějších předpisů.

3. Součástí předmětu díla je poskytnutí součinnosti k vyřízení kolaudačního souhlasu.
4. Veškeré materiály a postupy použité při plnění díla musí splňovat požadavky obecně závazných právních předpisů a českých technických norem, a to i v případě, že by to znamenalo odchylku od projektové dokumentace. Tímto ujednáním není nikterak dotčen závazek dle čl. 2 odst. 7 této smlouvy.
5. Zhotovitel potvrzuje, že se plně seznámil s rozsahem a povahou díla, že jsou mu známy veškeré podmínky nezbytné k realizaci díla, a to dle obecně závazných právních předpisů a podmínek objednatele, jakožto zadavatele veřejné zakázky, v jejímž rámci se tato smlouva o dílo uzavírá.
6. Zhotovitel potvrzuje, že disponuje takovými vlastními kapacitami a vlastními odbornými znalostmi, které jsou k provedení díla nezbytné.
7. Zhotovitel se zavazuje, že bez písemného souhlasu objednatele neprovede dílo odchýlně od projektové dokumentace, této smlouvy a právních předpisů. V opačném případě nemá nárok na zaplacení ceny díla a odpovídá za vzniklou škodu.
8. Objednatel se zavazuje dílo řádně provedené bez jakýchkoliv vad a nedodělků převzít a zaplatit za něj zhotoviteli cenu podle smlouvy a podmínek dohodnutých ve smlouvě.
9. Součástí zhotovení stavby je i vyhotovení dokumentace skutečného provedení stavby. Dokumentace skutečného provedení stavby bude předána objednateli ve třech vyhotoveních v grafické (tištěné) podobě a jednou v digitální podobě ve formátech pdf a dwg. Dokumentace skutečného provedení bude provedena podle následujících zásad:
  - a. Do projektové dokumentace pro provádění stavby budou zřetelně vyznačeny všechny změny, k nimž došlo v průběhu zhotovení díla.
  - b. Ty části projektové dokumentace pro provádění stavby, u kterých nedošlo k žádným změnám, budou označeny nápisem „beze změn“,
  - c. Každý výkres dokumentace skutečného provedení stavby bude opatřen jménem a příjmením osoby, která změny zakreslila, jejím podpisem a razítkem zhotovitele
  - d. U výkresů obsahujících změnu proti projektu pro provádění stavby bude přiložen i doklad, ze kterého bude vyplývat projednání změny s odpovědnou osobou Objednatele a její souhlasné stanovisko.
  - e. Vyhotovení geodetické části dokumentace skutečného provedení díla, obsahující geometrické, polohové a výškové určení dokončené stavby nebo technologického zařízení, bude vyhotoveno v souladu s § 5 a ve struktuře dle příloh č. 3 a 4 vyhlášky č. 393/2020 Sb., o digitální technické mapě (vyhláška DTM), v platném znění, v aktuálně platné verzi výměnného formátu dle § 6 vyhlášky DTM.“
10. Osoba stavbyvedoucího, uvedená v této smlouvě, může být měněna pouze po písemném souhlasu objednatele.
11. Technický dozor investora zajistí objednatel. Technický dozor u těžé stavby nesmí provádět dodavatel ani osoba s ním propojená. Zhotovitel poskytne nezbytnou součinnost pro výkon kontroly technického dozoru.
12. Zhotovitel poskytne také nezbytnou součinnost pro výkon kontroly autorského dozoru.
13. Rozsah smlouvy je vymezen mimo položkový rozpočet a projektovou dokumentaci i těmito povinnými činnostmi zhotovitele:
  - zajištění vytýčení veškerých inženýrských sítí, odpovědnost za jejich neporušení během výstavby a zpětné předání jejich správcům;
  - zajištění všech nezbytných průzkumů nutných pro řádné provádění a dokončení díla;

- veškeré práce a dodávky související s bezpečnostními opatřeními na ochranu lidí a majetku zajištěním případného dopravního značení k dopravním omezením, jejich údržba, přemísťování a odstranění;
- zajištění atestů a dokladů o požadovaných vlastnostech výrobků k datu předání a převzetí díla (i dle zákona č. 22/1997 Sb. – prohlášení o shodě);
- zajištění všech ostatních nezbytných zkoušek, atestů a revizí podle ČSN a případných jiných právních nebo technických předpisů platných v době provádění a předání díla, kterými bude prokázáno dosažení předepsané kvality a předepsaných technických parametrů díla;
- zřízení a odstranění zařízení staveniště včetně napojení na inženýrské sítě;
- odvoz a uložení přebytečného výkopku na skládku (obdobně se týká vybouraných hmot a stavební suti) včetně poplatku za uskladnění;
- uvedení všech povrchů dotčených stavbou do původního stavu;
- v souladu s platnými rozhodnutími a vyjádřeními oznámit zahájení stavebních prací např. správcům sítí apod.;
- respektování obecných podmínek daných povoleními k realizaci stavby;
- vedení průběžné evidence odpadů vzniklých při stavební činnosti;
- předložení dokladů o nezávadném zneškodňování odpadů;

### **Článek 3** **Doba a místo plnění**

#### **1. Termín realizace díla**

- 1) Termín zahájení:** Stavební práce budou zahájeny na základě písemné výzvy zadavatele. Uchazeč je povinen převzít staveniště do 7 kalendářních dnů ode dne doručení písemné výzvy k převzetí. (předpokládaný termín zaslání výzvy zadavatele je 1. 4. 2025)
- 2) Termín ukončení:** Do 90 dnů od převzetí staveniště. Za den zahájení plnění zakázky je považován den, kdy dojde k protokolárnímu předání staveniště.

2. **Místo plnění:** Město Štěpánov, Olomoucký kraj. Místo plnění veřejné zakázky je blíže specifikováno v projektové dokumentaci.

3. Běžné klimatické podmínky či povětrnosti vlivy v průběhu provádění díla nemají vliv na prodloužení termínu plnění zhotovitele.

4. Jestliže má objednatel pochybnost o možnosti zhotovitele dodržet termíny a lhůty sjednané ve smlouvě, je zhotovitel povinen bez zbytečného odkladu po obdržení pokynu objednatele a na své náklady zvýšit stav pracovníků, mechanizace apod., pokud neprokáže, že pochybnosti objednatele jsou nepodložené.

5. Objednatel se zavazuje zhotovitelem řádně provedené dílo převzít i před termínem pro ukončení realizace díla, na základě písemné výzvy a zápisu zhotovitele ve stavebním deníku, učiněným nejméně **4 dny** před převzetím díla, přičemž platební podmínky, včetně termínů plateb zůstávají nezměněné.

### **Článek 4** **Cena za Dílo**

1. Cena za dílo je oběma smluvními stranami dohodnuta ve výši:

<b>Cena za dílo celkem bez DPH</b>	<b>1 954 885,76,- Kč</b>
(slovy: jeden milion devět set padesát čtyři tisíc osm set osmdesát pět korun českých a sedmdesát šest haléřů)	
Výše DPH 21%)	410 526,01,- Kč
<b>Cena za dílo celkem včetně DPH</b>	<b>2 365 411,77,- Kč</b>

Cena je stanovena jako nejvýše přípustná. Zhotovitel přebírá nebezpečí změny okolností v rámci svého podnikatelského rizika a zavazuje se neuplatnit žádná práva související s navýšením smluvní ceny, a to z důvodů na kterékoliv straně nebo i z důvodů objektivních.

2. Podkladem pro stanovení ceny je zhotovitelem oceněný **položkový rozpočet – příloha č. 2**.
3. Zhotovitel je zodpovědný za to, že sazba daně z přidané hodnoty je stanovena v souladu s platnými daňovými předpisy.
4. Změna ceny v důsledku víceprací či méněprací bude provedena na základě vzájemné dohody obou smluvních stran způsobem a formou dodatku k této smlouvě.
5. Přípustné jsou jen vícepráce (dodatečné práce, dodávky a/nebo služby), které mohou být uplatněny pouze v případech, kdy se jedná o objektivní, věcně správné a nepředvídatelné náklady, nutné pro realizaci díla, a tedy k naplnění cílů a parametrů projektu. Zhotovitel je povinen před tím uplatnit postup dle § 2594 nebo § 2627 zákona č. 89/2012, občanský zákoník, tj. že pokud při realizaci díla bez zbytečného odkladu neupozorní objednatele na nevhodnou povahu jeho pokynů k provedení díla, nebo zjistí-li zhotovitel při provádění díla skryté překážky a nesplní vůči objednateli svou zákonnou oznamovací povinnost, pak objednatel není povinen uhradit zhotoviteli provedené vícepráce z titulu bezdůvodného obohacení.

Dojde-li při realizaci díla k výskytu výše uvedených víceprací nutných k dokončení stavby, zpracuje zhotovitel přesný výkaz těchto prací a ocenění prací v cenách položkového rozpočtu a ostatní dle obecně známých sborníků doporučených cen (např. označení sborníků URS Praha, a. s., RTS, a. s., aj.) vztahující se k období realizace. Objednatel uhradí jen ty vícepráce, které předem odsouhlasí a které budou objektivní, věcně správné a nepředvídatelné náklady nutné pro realizaci díla, a tedy k naplnění cílů a parametrů projektu.

## **Článek 5**

### **Platební podmínky**

1. Objednatel nebude poskytovat zhotoviteli zálohu.
2. Cena za dílo bude hrazena objednatelem na základě daňových dokladů (faktur).
  - a. Daňové doklady budou vystaveny dle skutečně provedených činností na základě zhotovitelem písemně vyhotoveného soupisu činností a materiálů vykonaných a použitých při zhotovování díla, který musí být následně písemně odsouhlaseny objednatelem s tím, že teprve na základě objednatelem písemně odsouhlaseného soupisu prací je zhotovitel oprávněn vystavit a doručit objednateli svoji fakturu za práce jím provedené se splatností 30 kalendářních dnů.
  - b. Nebude-li faktura zhotovitele obsahovat jako svoji přílohu a nedílnou součást soupis prací písemně odsouhlasený objednatelem, je objednatel oprávněn odmítnout její proplacení.
  - c. Daňový doklad bude vystaven do pěti kalendářních dní po odsouhlasení soupisu provedených prací, nejpozději však do patnácti dnů od data uskutečnění zdanitelného plnění v souladu se zákonem o DPH. V případě nedodržení lhůty pro vystavení daňového dokladu zhotovitel odpovídá objednateli za škodu, zejména za úrok z prodlení vyměřený finančním úřadem v souvislosti s odvodem DPH.
3. Nedojde-li mezi oběma stranami k dohodě při odsouhlasení množství nebo druhu skutečně provedených prací, je zhotovitel oprávněn fakturovat pouze provedené práce, u kterých nedošlo k rozporu. Pokud bude faktura zhotovitele vystavena na práce, které nebyly objednatelem odsouhlaseny, je objednatel oprávněn takovou fakturu bez dalšího vrátit, a zhotovitel povinen fakturu opravit, popř. zrušit a vystavit fakturu novou, která bude obsahovat jen práce objednatelem odsouhlasené. V tomto případě zhotovitel není oprávněn uplatňovat žádné majetkové sankce, vyplývající z peněžního dluhu objednatele.
4. Daňový doklad (faktura) musí dle zákona č. 235/2004 Sb., o dani z přidané hodnoty, ve znění pozdějších předpisů obsahovat náležitosti dle ustanovení § 28 odst. 2 zákona č. 235/2004 Sb., o dani z přidané hodnoty.

5. Bude-li daňový doklad (faktura) obsahovat nesprávné nebo neúplné údaje a náležitosti, je objednatel oprávněn do data splatnosti daňový doklad (fakturu) vrátit zhotoviteli. Po opravě daňového dokladu (faktury) předloží zhotovitel objednateli nový daňový doklad (fakturu) se splatností 30 kal. dnů. Rovněž tak zjistí-li objednatel před úhradou daňového dokladu (faktury) u provedených prací vady, je oprávněn zhotoviteli daňový doklad (fakturu) vrátit. Po odstranění vady nebo po jiném zániku odpovědnosti zhotovitele za vadu předloží zhotovitel objednateli nový daňový doklad (fakturu) se splatností 30 kal. dnů.
6. Objednatel prohlašuje, že se jedná o plnění určené výhradně k uskutečňování působnosti v oblasti veřejné správy, při níž se město nepovažuje za osobu povinnou k dani z přidané hodnoty. Z uvedeného důvodu se nepoužije režim přenesení daňové povinnosti, objednatel tedy vystupuje jako neplátce daně z přidané hodnoty.

## **Článek 6**

### **Předání místa plnění, kontrola, předání a převzetí dokončeného díla, zařízení staveniště**

1. Zahájení provádění díla bude předcházet předání místa plnění, toto bude stvrzeno předávacím protokolem podepsaným oběma smluvními stranami. Objednatel se zavazuje předat staveniště zhotoviteli **nejpozději do 01. 06. 2025**, nedohodnou-li se smluvní strany jinak.
2. Předání a převzetí dokončeného díla potvrdí objednatel a zhotovitel závěrečným protokolem o předání a převzetí díla. V této souvislosti smluvní strany výslovně sjednávají, že dílo vymezené touto smlouvou se považuje za řádně dokončené a předané, a tedy provedené ve smyslu ust. §2604 občanského zákoníku teprve dnem, ve kterém objednatel a zhotovitel společně podepíší písemný závěrečný protokol o předání a převzetí díla s tím, že jakékoliv použití ust. §2628 občanského zákoníku na tuto smlouvu a závazkový vztah na jejím základě vzniklý smluvní strany vzájemnou dohodou tímto jimi uzavřenou výslovně vylučují. Protokol pořizuje objednatel a musí obsahovat prohlášení o převzetí nebo nepřevzetí díla a soupis případných vad a nedodělků. Předání a převzetí díla se uskuteční v místě stavby za účasti zhotovitele, objednatele, osoby vykonávající technický dozor investora a autorského dozoru projektanta. Zhotovitel se zavazuje úplně vyklidit staveniště do **5 dnů** od předání díla objednateli.
3. Objednatel je oprávněn kontrolovat dílo v každé fázi jeho provádění. Zhotovitel je povinen objednateli kontrolu díla umožnit a poskytnout objednateli při kontrole součinnost.
4. Ohledně částí díla, které mají být dalším postupem prací zakryty nebo se stanou nepřístupnými, je zhotovitel povinen vyzvat objednatele ke kontrole formou zápisu do deníku a současně e-mailem osobě vykonávající technický dozor investora a objednateli, nejméně však **4 dny** předem. Při kontrole zakrývaných prací je objednatel oprávněn žádat předložení nezbytných atestů a protokolů o provedených zkouškách. Porušení těchto povinností zhotovitele zakládá nárok objednatele požadovat odkrytí dotčené části díla na náklady zhotovitele.
5. Zhotovitel je povinen vést po celou dobu platnosti této smlouvy stavební deník, a to ode dne převzetí místa plnění do doby předání řádně provedeného díla bez vad a nedodělků. Do stavebního deníku zapisuje zhotovitel záznamy o pracích a službách, které provádí pro objednatele. Zhotovitel je povinen do stavebního deníku zapisovat všechny skutečnosti rozhodné pro plnění díla. Zejména je povinen zapisovat údaje o místě a časovém postupu prací, jejich jakosti, zdůvodnění odchylek (časových, věcných) prováděných prací. Objednatel a jím pověřené osoby jsou oprávněny stavební deník kontrolovat, k zápisům zhotovitele připojovat své stanovisko a provádět do stavebního deníku zápisy, zejména co se týče lhůt pro plnění díla nebo upozorňovat na vady. Nesouhlasí-li zhotovitel se zápisem, který učinil objednatel do stavebního deníku, musí k tomuto zápisu připojit stanovisko nejpozději do 3 pracovních dnů. Po uplynutí této lhůty se má za to, že s uvedeným zápisem souhlasí. Zhotovitel předloží stavební deník objednateli ke kontrole na adrese jeho sídla nejméně **1 x za 7 dní**.

6. Zhotovitel odpovídá za to, že veškerá dodaná zařízení a materiály, které jsou předmětem plnění dle smlouvy, případně budou s objednatelem dále dohodnuty, budou nové a dosud nepoužité. Zhotovitel použije pro dílo jen výrobky a materiály, které mají takové vlastnosti, aby po dobu předpokládané existence díla byla při běžné údržbě zaručena platnými předpisy, technickými normami a zákony ČR, požadovaná mechanická pevnost a stabilita, požární bezpečnost, hygienické požadavky, ochrana zdraví, životního prostředí, plynulost při běžném provozu a bezpečnost při užívání.
7. Práce, které vykazují již v průběhu jejich provádění nedostatky anebo závady, je zhotovitel povinen na vyzvání objednatele bez zbytečného odkladu napravit. Tímto není dotčeno právo objednatele na případnou náhradu škody vzniklou v důsledku vadně prováděných prací. Objednatel je oprávněn požadovat výměnu vadného, nesprávného, nefunkčního, poškozeného či jinak závadného prvku za nový a bezvadný kdykoliv v průběhu realizace díla, kdy zjistí, že zhotovitel takový závadný prvek v objektu umístil nebo hodlá umístit. Zhotovitel je povinen bez zbytečného odkladu požadavek objednatele splnit.
8. V hranicích staveniště zhotovitel zodpovídá za bezpečnost a ochranu zdraví při práci (BOZP) a požární ochranu (PO) svých pracovníků a pracovníků svých poddodavatelů a rovněž za dodržování příslušných právních předpisů.
9. Smluvní strany se dohodly na pořádání kontrolních dnů. Kontrolní dny budou organizovány minimálně **1 x za 7 dní**, se zaměřením na kontrolu kvality a věcného i časového postupu provádění prací. Objednatel je však oprávněn dle potřeby nařídit konání kontrolních dnů i častěji, bude-li to s ohledem na povahu realizace díla považovat za potřebné. Náklady účasti na kontrolních dnech nese každý účastník samostatně.
10. Zařízení staveniště zabezpečuje zhotovitel v souladu se svými potřebami, dokumentací předanou objednatelem a s požadavky objednatele. Zhotovitel je povinen zajistit v rámci zařízení staveniště podmínky pro výkon funkce autorského dozoru projektanta a technického dozoru stavebníka, případně činnost koordinátora bezpečnosti a ochrany zdraví při práci na staveništi, a to v přiměřeném rozsahu. Lhůta pro odstranění zařízení staveniště a vyklizení staveniště je **5 dnů** od data předání a převzetí díla.

## Článek 7 Sankce za porušení smlouvy

1. V případě prodlení zhotovitele se zhotovením díla je objednatel oprávněn požadovat zaplacení smluvní pokuty ve výši **0,1 %** z celkové ceny díla bez DPH za každý započatý den prodlení.
2. V případě zaviněného prodlení objednatele se zaplacením řádně vystavené faktury, je objednatel je povinen zaplatit zhotoviteli za prodlení s úhradou faktury po sjednané lhůtě splatnosti úrok z prodlení ve výši 0,05% z dlužné částky dle příslušné faktury za každý i započatý den prodlení.
3. V případě prodlení zhotovitele s odstraněním vady či nedodělků z přejímacího řízení díla se sjednává smluvní pokuta ve výši **1.000,- Kč** za každý i započatý den prodlení.
4. V případě prodlení zhotovitele se zahájením odstraňování vady díla v záruční době se sjednává smluvní pokuta ve výši **1.000,- Kč** za každý i započatý den prodlení a každý případ.
5. Nenastoupí-li zhotovitel k odstranění reklamované vady do **10 pracovních dnů** od jejího nahlášení a havárie do **24 hodin** od jejího nahlášení, je objednatel oprávněn pověřit odstraněním vady nebo havárie třetí osobu na náklady zhotovitele. V tomto případě je zhotovitel povinen uhradit objednateli také smluvní pokutu ve výši **10.000,- Kč** za každý takový případ. Zhotovitel je povinen tyto náklady a smluvní pokuty uhradit do 30 dnů od jejich vyúčtování obdrženo od objednatele.
6. Zaplacením smluvní pokuty není omezeno právo na náhradu škody.

7. Na vůli smluvních stran je uplatnění smluvních pokut a jejich vymáhání.

## **Článek 8**

### **Odpovědnost za vady, záruka**

1. Zhotovitel odpovídá za vady, jež má dílo v době jeho předání a dále odpovídá za vady díla zjištěné v záruční době. Záruční lhůta za dílo je stanovena v délce 60 měsíců.
2. Odpovědnost za škodu se řídí příslušnými platnými ustanoveními zákona č.89/2012 Sb., občanský zákoník, v platném znění, není-li v této smlouvě sjednáno jinak.
3. Reklamaci vad na díle uplatní objednatel písemně s uvedením, jak se vada projevuje s požadovaným termínem odstranění. Objednatel je povinen poskytnout zhotoviteli všechny informace potřebné pro zajištění opravy. Zhotovitel je povinen nastoupit neprodleně k odstranění reklamované vady nejpozději však do 5 pracovních dnů od uplatnění oprávněné reklamace objednatelem a vady odstranit v co nejkratším technicky možném termínu, nejpozději však do 30 kalendářních dnů od nástupu.
4. Jestliže zhotovitel neodstraní vady do 30 kalendářních dnů od nástupu na odstranění vady, nebo pokud nedojde k jiné dohodě o termínu odstranění vad, je objednatel oprávněn, kromě uplatnění smluvní pokuty, podle vlastního uvážení tyto práce provést sám, pověřit jejich prováděním jinou firmu nebo jejím prostřednictvím zakoupit a vyměnit vadnou či neúplně funkční část předmětu této smlouvy o dílo. Takto vzniklé, avšak prokazatelné a obvyklé náklady, je zhotovitel povinen zaplatit objednateli do deseti kalendářních dnů od doručení faktury. Zhotovitel podle této smlouvy o dílo však nenese odpovědnost za případné vady prací, které dle shora uvedeného textu této smlouvy zajišťoval jiný zhotovitel.
5. Odstranění reklamované vady bude potvrzeno zápisem, sepsaným zhotovitelem v součinnosti s objednatelem. V závěru zápisu objednatel výslovně uvede, zda odstraněnou reklamovanou vadu přejímá, nebo z jakých důvodů převzít odmítá.
6. Za odstraněné reklamované vady, zhotovitel přejímá záruku po dobu 60 měsíců ode dne písemného předání a převzetí reklamované vady, nejméně však do konce záruční doby celého díla.
7. Zhotovitel poskytuje objednateli záruku na jakost dodávek, a za provedení prací.
8. Zhotovitel neodpovídá za vady, které se projeví v průběhu záruční lhůty, a byly způsobeny živelnými událostmi či vyšší mocí.
9. Zhotovitel prohlašuje, že disponuje platnou pojistnou smlouvou na pojištění odpovědnosti za škodu způsobenou zhotovitelem třetí osobě v minimální výši ceny díla včetně DPH dle článku 4, odst. 1. Zhotovitel je zavazuje udržovat ji v platnosti po celou dobu trvání této smlouvy. Zhotovitel je povinen pojistnou smlouvou na vyžádání objednateli bez zbytečného odkladu předložit.
10. Zhotovitel se zavazuje udržovat v platnosti po celou dobu trvání této smlouvy certifikáty a ostatní osvědčení/pověření požadované objednatelem v zadávací dokumentaci. Zhotovitel je povinen certifikáty/osvědčení na vyžádání objednateli bez zbytečného odkladu předložit

## **Článek 9**

### **Poddodavatelé**

1. Zhotovitel je oprávněn jednotlivé části díla provést pomocí poddodavatelů. Seznam významných poddodavatelů, které zhotovitel uvedl ve své nabídce, tvoří **přílohu č. 3 smlouvy**.

2. Za výsledek činnosti poddodavatelů odpovídá zhotovitel stejně, jako by je provedl sám. Jakákoli smluvní úprava mezi zhotovitelem a jeho poddodavatelem nemá žádný vliv na práva a povinnosti zhotovitele podle této smlouvy.
3. Zhotovitel není oprávněn bez písemného souhlasu objednatele měnit poddodavatele po celou dobu realizace díla.

## **Článek 10**

### **Odstoupení od smlouvy**

1. Objednatel je oprávněn odstoupit od této smlouvy v případě:
  - a. podstatného porušení smluvních podmínek
  - b. že zhotovitel nebude na díle provádět práce po dobu delší než 30 dnů
  - c. jestliže zhotovitel nebude dílo provádět řádně, a to ani po předchozí písemné výzvě objednatele
  - d. jestliže zhotovitel nebude při provádění díla postupovat podle pokynů objednatele
  - e. zhotovitel bude v prodlení s provedením díla o více než 15 dnů
  - f. porušení jakékoli povinnosti dle čl. 9. bodu 2. a 3,
  - g. porušení jakékoli povinnosti dle čl. 8. bodu 10,
2. Zhotovitel má právo odstoupit od této smlouvy z důvodu podstatného porušení smluvních podmínek a závazků objednatelem:
  - a. neplacení faktur za provedené a převzaté práce v dohodnutých termínech.
3. V případě, že dojde z některé strany k odstoupení od této smlouvy o dílo, má zhotovitel právo na tu část smluvní ceny, která odpovídá rozsahu provedených prací k okamžiku odstoupení od této smlouvy, pokud tyto práce byly odsouhlaseny a převzaty objednavatelem.
4. Objednatel si vyhrazuje právo na dočasné pozastavení prováděných prací bez jakýchkoliv sankcí ze strany zhotovitele, v případě zásahu vyšší moci definované níže. V takovém případě bude prodloužen termín dokončení díla o dobu trvání dočasné pozastávky. Trvá-li přerušení prací déle než dva měsíce nebo uplynula-li původně dohodnutá lhůta k provedení díla, může zhotovitel od smlouvy odstoupit, nedohodnou-li se smluvní strany jinak. Objednatel uhradí zhotoviteli prokazatelné náklady vzniklé mu v tomto období jako důsledek všech nezbytně nutných prací a dodávek, včetně prací a dodávek zabezpečovacích
5. Nastanou-li u některé ze stran skutečnosti bránící řádnému plnění této smlouvy, je tato smluvní strana povinna ihned, bez zbytečného odkladu, oznámit tuto skutečnost druhé smluvní straně a vyvolat jednání zástupců oprávněných ke změně této smlouvy formou uzavření písemného dodatku k této smlouvě. Obě smluvní strany budou k jednání přistupovat se snahou o součinnost vedoucí k dokončení díla.
6. Odstoupením od této smlouvy kterékoliv ze smluvních stran nezaniká nárok na zaplacení smluvních pokut a uplatnění náhrady vzniklých škod.
7. Odstoupí-li některá ze smluvních stran platně od této smlouvy, pak povinnosti smluvních stran jsou následující:
  - a. zhotovitel vyhotoví a objednateli předá soupis všech provedených prací, zhotovitel vyhotoví a objednateli předá ocenění prací, které byly řádně a bez vad do okamžiku odstoupení od této smlouvy provedeny způsobem, kterým je stanovena cena díla dle této smlouvy,
  - b. zhotovitel vypracuje a objednateli předá seznam uhrazených plateb,
  - c. zhotovitel odveze veškerý svůj nezabudovaný materiál ze staveniště, pokud se strany nedohodnou jinak,
  - d. zhotovitel písemně vyzve objednatele k dílčímu převzetí nedokončeného díla a objednatel je povinen do tří dnů od obdržení výzvy zahájit dílčí předávací řízení,



- e. úhrada vzájemných nároků a pohledávek se řídí obecně závaznými právními předpisy, zejména zákonem č.89/2012 Sb., občanským zákoníkem, nestanoví-li tato smlouva jinak.

## **Článek 11**

### **Vyšší moc**

1. Vyšší moc znamená událost nebo skutečnost, která je mimo kontrolu smluvních stran, vznikla po uzavření smlouvy a to mimořádně, nepředpokladatelně a nezávisle na vůli smluvních stran a která nemohla být při uzavření smlouvy předvídána.
2. Každá ze smluvních stran, která nemůže vzhledem k okolnostem vyšší moci plnit svoje smluvní podmínky, musí co nejdříve o těchto okolnostech uvědomit druhou smluvní stranu.
3. V případě působení vyšší moci se obě smluvní strany zavazují učinit bez zbytečného odkladu potřebné kroky k vyřešení situace a k odstranění jejích následků. Nedospějí-li smluvní strany k dohodě, bude spor řešen u obecného soudu místně příslušného objednateli.

## **Článek 12**

### **Ujednání společná a závěrečná**

1. Vzájemné vztahy smluvních stran se řídí zákonem č. 89/2012 Sb., občanský zákoník., v platném znění a souvisejícími předpisy platnými v době uzavření smlouvy.
2. Tato smlouva nabývá platnosti a účinnosti dnem jejího uzavření.
3. Tuto smlouvu lze měnit nebo doplňovat pouze ve formě písemných dodatků ke smlouvě.
4. Tato smlouva se uzavírá ve třech stejnopisech, z nichž dva obdrží objednatel a jeden zhotovitel.
5. Smluvní strany souhlasí s tím, aby tato uzavřená smlouva, včetně jejích změn a dodatků, byla uveřejněna na profilu zadavatele v souladu s § 219 odst. 1) zákona č. 134/2016 Sb., o zadávání veřejných zakázek, v platném znění.
6. Smluvní strany prohlašují, že si smlouvy přečetly, jejímu obsahu porozuměly, tato je výrazem jejich vůle projevené svobodně a vážně, na důkaz čehož připojují níže osoby oprávněné jednat jménem nebo za smluvní strany své vlastnoruční podpisy.

## **Článek 13**

### **Seznam příloh**

1. Níže uvedené přílohy jsou nedílnou součástí této smlouvy o dílo:

Příloha č. 1 - Krycí list nabídky

Příloha č. 2 - Položkový rozpočet

Příloha č. 3 - Seznam poddodavatelů

Příloha č. 4 – Časový harmonogram plnění

**Objednatel:**

Ve Štěpánově dne

.....  
**Mgr. Jiří Šindler, MSc.**

Starosta města

**Zhotovitel:**

V Bohuňovicích dne



**Zdeněk Peřina**

Jednatel, A-Z STAVBY s.r.o.





**Schvalovací doložka podle ustanovení § 41 zákona č. 128/2000 Sb., o obcích (obecní zřízení), v platném znění**

Tato smlouva mezi shora uvedenými smluvními stranami byla schválena na 54. zasedání rady města Štěpánova usnesením 54R/3/24, konaného dne 30. 10. 2024.

## KRYCÍ LIST NABÍDKY

## „Štěpánov – Psí útulek – II. etapa“

Veřejná zakázka malého rozsahu

1. Základní identifikační údaje			
<b>1.1. Zadavatel</b>			
Název:	Město Štěpánov		
Sídlo:	Horní 444/7, 783 13 Štěpánov		
Zástupce zadavatele:	Mgr. Jiří Šindler, MSc., starosta		
IČ:	00299511		
Tel.:			
E-mail:			
<b>1.2. Dodavatel</b>			
Název:	A-Z STAVBY s.r.O.		
Sídlo/místo podnikání:	ZA PEKÁRNOU 656,783 14 BOHUŇOVICE		
Spisová značka v obchodním rejstříku:	KS V OSTRAVĚ, ODDÍL C, VLOŽKA 40227		
Statutární zástupce/osoba oprávněná za dodavatele:	ZDENĚK PEŘINA-JEDNATEL		
IČ:	268 39 580		
Tel.:			
E-mail:			
Kontaktní osoba ve věcech nabídky:			
Tel.:			
E-mail:			
2. Formulář nabídkové ceny v Kč „nejvýše přípustné“			
Celková cena za dílo <sup>1</sup>	Cena celkem bez DPH	DPH (sazba 21%)	Cena celkem Včetně DPH
	1,954.885,76,-	410.526,01,-	2,365.411,77,-
3. Oprávněná osoba za dodavatele jednat			
Podpis oprávněné osoby, datum:	17.10.2024		
Titul, jméno, příjmení:	ZDENĚK PEŘINA		
Funkce:	JEDNATEL		

<sup>1</sup> Uvádí se absolutní hodnota celkové nabídkové ceny v českých korunách.

# REKAPITULACE STAVBY

Kód: 8123STEP2X  
Stavba: Štěpánov - psí útulek - 2. ETAPA - 092024

KSO: MÍSTO:  
K.Ú.ŠTĚPÁNOV U OL.,PARCL.Č.686/84,686/85

CC-CZ:  
Datum: 17. 8. 2023

Zadavatel: MĚSTO ŠTĚPÁNOV  
HORNÍ 444/7,783 13 ŠTĚPÁNOV

IČ: 002 99 511  
DIČ:

Zhotovitel: A-Z STAVBY s.r.o.  
ZA PEKÁRNOU 656,783 14 BOHUŇOVICE

IČ: 268 39 580  
DIČ: CZ26839580

Projektant:

IČ:  
DIČ:

Zpracovatel:

IČ:  
DIČ:

Poznámka:

**Cena bez DPH** **1 954 885,76**

	Sazba daně	Základ daně	Výše daně
DPH základní	21,00%	<b>1 954 885,76</b>	<b>410 526,01</b>
DPH snížená	12,00%	<b>0,00</b>	<b>0,00</b>

**Cena s DPH** **2 365 411,77**

Projektant

Zpracovatel

Datum a podpis:

Razítko

Datum a podpis:

Razítko

Objednavatel

Zhotovitel



Datum a podpis:

Razítko

Datum a podpis:

Razítko

# REKAPITULACE OBJEKTŮ STAVBY A SOUPISŮ PRACÍ

Kód: 8123STEP2X

**Stavba:** Štěpánov - psí útulek - 2. ETAPA - 092024

Místo: K.Ú.ŠTĚPÁNOV U OL.,PARCL.Č.686/84,686/85

Datum: 17. 8. 2023

Zadavatel:

Projektant:

Zhotovitel:

Zpracovatel:

Kód	Popis	Cena bez DPH [CZK]	Cena s DPH [CZK]
<b>Náklady z rozpočtů</b>		<b>1 954 885,76</b>	<b>2 365 411,77</b>
SO-01	Psí útulek - arch. stav řešení	1 487 141,70	1 799 441,46
SO-03	Psí útulek - ZTI - vodoinstalace	60 568,74	73 288,18
SO-04	Psí útulek - Dešťová kanalizace - zasakování	321 622,03	389 162,66
SO-05	Psí útulek - Elektroinstalace - VO	67 148,97	81 250,25
VRN	Společné náklady	18 404,32	22 269,23

# KRYCÍ LIST SOUPISU PRACÍ

Stavba:

Štěpánov - psí útulek - 2. ETAPA - 092024

Objekt:

**SO-01 - Psí útulek - arch. stav řešení**

KSO:

Místo: K.Ú.ŠTĚPÁNOV U OL.,PARCL.Č.686/84,686/85

CC-CZ:

Datum: 17. 8. 2023

Zadavatel:

MĚSTO ŠTĚPÁNOV  
HORNÍ 444/7,783 13 ŠTĚPÁNOV

IČ:

002 99 511

DIČ:

Zhotovitel:

A-Z STAVBY s.r.o., ZA PEKÁRNOU 656,783 14 BOHUŇOVICE

IČ:

268 39 580

DIČ:

CZ26839580

Projektant:

IČ:

DIČ:

Zpracovatel:

IČ:

DIČ:

Poznámka:

**Cena bez DPH**

**1 487 141,70**

	Základ daně	Sazba daně	Výše daně
DPH základní	1 487 141,70	21,00%	312 299,76
DPH snížená	0,00	12,00%	0,00

**Cena s DPH**

**v CZK**

**1 799 441,46**

**Projektant**

**Zpracovatel**

Datum a podpis:

Razítko

Datum a podpis:

Razítko

**Objednavatel**

**Zhotovitel**

Datum a podpis:

Razítko

Datum a podpis:

Razítko

# REKAPITULACE ČLENĚNÍ SOUPISU PRACÍ

Stavba:

Štěpánov - psí útulek - 2. ETAPA - 092024

Objekt:

**SO-01 - Psí útulek - arch. stav řešení**

Místo:

K.Ú.ŠTĚPÁNOV U OL.,PARCL.Č.686/84,686/85

Datum:

17. 8. 2023

Zadavatel:

Projektant:

Zhotovitel:

Zpracovatel:

Kód dílu - Popis

Cena celkem [CZK]

## Náklady ze soupisu prací

**1 487 141,70**

HSV - Práce a dodávky HSV	432 591,28
5 - Komunikace pozemní	227 832,16
9 - Ostatní konstrukce a práce, bourání	135 070,91
998 - Přesun hmot	69 688,21
PSV - Práce a dodávky PSV	986 249,62
711 - Izolace proti vodě, vlhkosti a plynům	16 493,90
762 - Konstrukce tesařské	268 906,08
764 - Konstrukce klempířské	208 227,65
767 - Konstrukce zámečnické	492 621,99
767 - A - Sloupky	63 499,04
767 - B - Ocelová pozednice	110 648,96
767 - C - Vstupní sestavy do 1.05	129 673,32
767 - D - Dělicí stěny mezi 1.05	60 881,90
767 - E - Vjezdová brána	64 930,44
767 - F - Dveře do 1.03	48 765,52
HZS - Hodinové zúčtovací sazby	68 300,80

# SOUPIS PRACÍ

Stavba:

Štěpánov - psí útulek - 2. ETAPA - 092024

Objekt:

SO-01 - Psí útulek - arch. stav řešení

Místo:

K.Ú.ŠTĚPÁNOV U OL.,PARCL.Č.686/84,686/85

Datum:

17. 8. 2023

Zadavatel:

Projektant:

Zhotovitel:

Zpracovatel:

PČ	Typ	Kód	Popis	MJ	Množství	J.cena [CZK]	Cena celkem [CZK]	Cenová soustava
----	-----	-----	-------	----	----------	--------------	-------------------	-----------------

## Náklady soupisu celkem

**1 487 141,70**

D	HSV		Práce a dodávky HSV				432 591,28	
D	5		Komunikace pozemní				227 832,16	
1	K	564950313	Podklad z betonového recyklátu plochy do 100 m2 tl 150 mm	m2	144,460	149,04	21 530,32	CS ÚRS 2023 02
	PP		Podklad nebo podsyp z betonového recyklátu s rozprostřením a zhutněním plochy jednotlivě do 100 m2, po zhutnění tl. 150 mm					
	VV		"1.05 - Kotce" 21,35*3,6		76,860			
	VV		"Chodník" (24*1,65)		39,600			
	VV		"Odstavné plochy" 2*(7*2)		28,000			
	VV		Součet		144,460			
2	K	564730001	Podklad z kameniva hrubého drceného vel. 8-16 mm plochy do 100 m2 tl 100 mm	m2	144,460	172,96	24 985,80	CS ÚRS 2023 02
	PP		Podklad nebo kryt z kameniva hrubého drceného vel. 8-16 mm s rozprostřením a zhutněním plochy jednotlivě do 100 m2, po zhutnění tl. 100 mm					
3	K	564801012	Podklad ze štěrkodrtě ŠD 4-8 mm plochy do 100 m2 tl 40 mm	m2	228,602	71,94	16 445,63	CS ÚRS 2023 02
	PP		Podklad ze štěrkodrtě ŠD s rozprostřením a zhutněním plochy jednotlivě do 100 m2, po zhutnění tl. 40 mm					
	VV		"Chodník a pod 1.01 a 1.02" (24*1,5)+(7,705*3,95)		66,435			
	VV		"1.03 - Sklad" 3,6*6,6		23,760			
	VV		Mezisoučet		90,195			
	VV		"1.04 - Manipulační plocha" 2,75*3,6		9,900			
	VV		"Vjezd a plocha před 1.04" (2,45*5)+(2,25*1,65)		15,963			
	VV		"Odstavné plochy" 2*(7*2)		28,000			
	VV		Mezisoučet		53,863			
	VV		"1.05" 21,35*3,45		73,658			
	VV		Mezisoučet		73,658			
	VV		Součet		217,716			
	VV		217,716*1,05 'Přepočtené koeficientem množství		228,602			
4	K	596211111	Kladení zámkové dlažby komunikací pro pěší ručně tl 60 mm skupiny A pl přes 50 do 100 m2	m2	163,853	318,32	52 157,69	CS ÚRS 2023 02
	PP		Kladení dlažby z betonových zámkových dlaždic komunikací pro pěší ručně s ložem z kameniva těženého nebo drceného tl. do 40 mm, s vyplněním spár s dvojitým hutněním, vibrováním a se smetením přebytečného materiálu na krajnici tl. 60 mm skupiny A, pro plochy přes 50 do 100 m2					
	VV		"Chodník a pod 1.01 a 1.02" (24*1,5)+(7,705*3,95)		66,435			
	VV		"1.03 - Sklad" 3,6*6,6		23,760			
	VV		"1.05" 21,35*3,45		73,658			
	VV		Součet		163,853			
5	M	PSB.14010300	PRESBETON HOLLAND I (Hladký Přírodní) 200x100x60	m2	168,769	393,45	66 402,16	CS ÚRS 2023 02
	PP		PRESBETON HOLLAND I (Hladký Přírodní) 200x100x60					
	VV		163,853*1,03 'Přepočtené koeficientem množství		168,769			
6	K	596211211	Kladení zámkové dlažby komunikací pro pěší ručně tl 80 mm skupiny A pl přes 50 do 100 m2	m2	53,863	346,84	18 681,84	CS ÚRS 2023 02
	PP		Kladení dlažby z betonových zámkových dlaždic komunikací pro pěší ručně s ložem z kameniva těženého nebo drceného tl. do 40 mm, s vyplněním spár s dvojitým hutněním, vibrováním a se smetením přebytečného materiálu na krajnici tl. 80 mm skupiny A, pro plochy přes 50 do 100 m2					
	VV		"1.04 - Manipulační plocha" 2,75*3,6		9,900			
	VV		"Vjezd a plocha před 1.04" (2,45*5)+(2,25*1,65)		15,963			
	VV		"Odstavné plochy" 2*(7*2)		28,000			
	VV		Součet		53,863			
7	M	PSB.14012600	PRESBETON HOLLAND I (Hladký Přírodní) 200x100x80	m2	56,000	493,37	27 628,72	
	PP		PRESBETON HOLLAND I (Hladký Přírodní) 200x100x80					
	VV		54,369*1,03 'Přepočtené koeficientem množství		56,000			
D	9		Ostatní konstrukce a práce, bourání				135 070,91	
8	K	916131113	Osazení silničního obrubníku betonového ležatého s boční opěrou do lože z betonu prostého	m	18,050	395,60	7 140,58	CS ÚRS 2023 02
	PP		Osazení silničního obrubníku betonového se zřízením lože, s vyplněním a zatřením spár cementovou maltou ležatého s boční opěrou z betonu prostého, do lože z betonu prostého					
	VV		"Nájezdové plochy" 7+2,45+1,6+7		18,050			
	VV		Součet		18,050			
9	K	916131213	Osazení silničního obrubníku betonového stojatého s boční opěrou do lože z betonu prostého	m	25,500	310,96	7 929,48	CS ÚRS 2023 02
	PP		Osazení silničního obrubníku betonového se zřízením lože, s vyplněním a zatřením spár cementovou maltou stojatého s boční opěrou z betonu prostého, do lože z betonu prostého					
	VV		"Odstavné plochy a vjezd" 2+7+3+2,5+2+7+2		25,500			
	VV		Součet		25,500			
10	M	PSB.30010100	PRESBETON ABO 2-15 (Hladký Přírodní) 1000x150x250	kus	45,000	235,26	10 586,70	
	PP		PRESBETON ABO 2-15 (Hladký Přírodní) 1000x150x250					



PČ	Typ	Kód	Popis	MJ	Množství	J.cena [CZK]	Cena celkem [CZK]	Cenová soustava
11	K	916231213	Osazení chodníkového obrubníku betonového stojatého s boční opěrrou do lože z betonu prostého	m	33,350	264,96	8 836,42	CS ÚRS 2023 02
	PP		Osazení chodníkového obrubníku betonového se zřízením lože, s vyplněním a zatřením spár cementovou maltou stojatého s boční opěrrou z betonu prostého, do lože z betonu prostého					
	VV		9,55+2,45+21,35		33,350			
	VV		Součet		33,350			
12	M	PSB.30020200	PRESBETON ABO 13-10 (Hladký Přírodní) 1000x100x200	kus	35,000	163,82	5 733,70	
	PP		PRESBETON ABO 13-10 (Hladký Přírodní) 1000x100x200					
13	K	935932214	Odvodňovací plastový žlab pro zatížení B125 vnitřní š 150 mm s roštem mřížkovým z Pz oceli	m	21,500	3 845,60	82 680,40	CS ÚRS 2023 02
	PP		Odvodňovací plastový žlab pro třídu zatížení B 125 vnitřní šířky 150 mm s krycím roštem mřížkovým z pozinkované oceli					
16	K	941211111	Montáž lešení řadového rámového lehkého zatížení do 200 kg/m2 š od 0,6 do 0,9 m v do 10 m	m2	77,500	61,09	4 734,48	CS ÚRS 2023 02
	PP		Lešení řadové rámové lehké pracovní s podlahami s provozním zatížením tř. 3 do 200 kg/m2 šířky tř. SW06 od 0,6 do 0,9 m výšky do 10 m montáž					
	VV		31*5		155,000			
	VV		155*0,5 'Přepočtené koeficientem množství		77,500			
17	K	941211211	Příplatek k lešení řadovému rámovému lehkému do 200 kg/m2 š od 0,6 do 0,9 m v do 10 m za každý den použití	m2	2 325,000	1,76	4 092,00	CS ÚRS 2023 02
	PP		Lešení řadové rámové lehké pracovní s podlahami s provozním zatížením tř. 3 do 200 kg/m2 šířky tř. SW06 od 0,6 do 0,9 m výšky do 10 m příplatek za každý den použití					
	VV		155*30		4 650,000			
	VV		Součet		4 650,000			
	VV		4650*0,5 'Přepočtené koeficientem množství		2 325,000			
18	K	941211811	Demontáž lešení řadového rámového lehkého zatížení do 200 kg/m2 š od 0,6 do 0,9 m v do 10 m	m2	77,500	43,06	3 337,15	CS ÚRS 2023 02
	PP		Lešení řadové rámové lehké pracovní s podlahami s provozním zatížením tř. 3 do 200 kg/m2 šířky tř. SW06 od 0,6 do 0,9 m výšky do 10 m demontáž					
	VV		155*0,5 'Přepočtené koeficientem množství		77,500			
	D	998	Přesun hmot				69 688,21	
19	K	998017001	Přesun hmot s omezením mechanizace pro budovy v do 6 m	t	72,141	966,00	69 688,21	CS ÚRS 2023 02
	PP		Přesun hmot pro budovy občanské výstavby, bydlení, výrobu a služby s omezením mechanizace vodorovná dopravní vzdálenost do 100 m pro budovy s jakoukoliv nosnou konstrukcí výšky do 6 m					
	D	PSV	Práce a dodávky PSV				986 249,62	
	D	711	Izolace proti vodě, vlhkosti a plynům				16 493,90	
20	K	711161212.GTA	Izolace proti zemní vlhkosti nopovou fólií svislá, nopek v 8,0 mm, tl 0,5 mm GUTTABETA N	m2	56,050	113,20	6 344,86	CS ÚRS 2023 02
	PP		Izolace proti zemní vlhkosti nopovou fólií svislá, nopek v 8,0 mm, tl 0,5 mm GUTTABETA N					
	VV		"Ochrana vnějšího obvodu stzavby - ukončení lištou v šikmé rovině, 100 mm nad uvažovaným terémem"					
	VV		"Vnější obvodové pasy" (0,5*(31,5+5,5+28,6+6+5,5))		38,550			
	VV		"Obvody pasů 1.03 a 1,04"		17,500			
	VV		(0,5*((3*3,6)+5,5))+0,5*(6,6+6,6+2,75+2,75))		56,050			
	VV		Součet		56,050			
21	K	711161383.GTA	Izolace proti zemní vlhkosti nopovou fólií ukončení horní lištou GUTTABETA lišta N	m	112,100	86,25	9 668,63	CS ÚRS 2023 02
	PP		Izolace proti zemní vlhkosti nopovou fólií ukončení horní lištou GUTTABETA lišta N					
	VV		"Vnější obvodové pasy" (31,5+5,5+28,6+6+5,5)		77,100			
	VV		"Obvody pasů 1.03 a 1,04" ((3*3,6)+5,5)+(6,6+6,6+2,75+2,75)		35,000			
	VV		Součet		112,100			
22	K	998711201	Přesun hmot procentní pro izolace proti vodě, vlhkosti a plynům v objektech v do 6 m	%	160,135	3,00	480,41	CS ÚRS 2023 02
	PP		Přesun hmot pro izolace proti vodě, vlhkosti a plynům stanovený procentní sazbou (%) z ceny vodorovná dopravní vzdálenost do 50 m v objektech výšky do 6 m					
	D	762	Konstrukce tesařské				268 906,08	
23	K	762082130	Provedení tesařského profilování zhlaví trámu jednoduchým seřiznutím jedním řezem pl přes 160 do 320 cm2	kus	70,000	79,58	5 570,60	CS ÚRS 2023 02
	PP		Profilování zhlaví trámů a ozdobných konců jednoduché seřiznutí jedním řezem, plochy přes 160 do 320 cm2					
	VV		35+35		70,000			
	VV		Součet		70,000			
24	K	762332132	Montáž vázaných kcí krovů pravidelných z hraněného řeziva průřezové pl přes 120 do 224 cm2	m	175,000	227,24	39 767,00	CS ÚRS 2023 02
	PP		Montáž vázaných konstrukcí krovů střež pulťových, sedlových, valbových, stanových čtvercového nebo obdélníkového půdorysu z řeziva hraněného průřezové plochy přes 120 do 224 cm2					
	VV		"Krokve na betonovou stěnu a ocelový svařenec" 35*5		175,000			
	VV		Součet		175,000			
25	M	60512130	hranol stavební řezivo průřezu do 224cm2 do dl 6m	m3	4,200	8 822,80	37 055,76	CS ÚRS 2023 02
	PP		hranol stavební řezivo průřezu do 224cm2 do dl 6m					
	VV		200*(0,1*0,2)		4,000			
	VV		Součet		4,000			
	VV		4*1,05 'Přepočtené koeficientem množství		4,200			
26	K	762085103	Montáž kotevnic želez, příložek, patek nebo táhel	kus	105,000	189,52	19 899,60	CS ÚRS 2023 02
	PP		Montáž ocelových spojovacích prostředků (materiál ve specifikaci) kotevnic želez příložek, patek, táhel					

PČ	Typ	Kód	Popis	MJ	Množství	J.cena [CZK]	Cena celkem [CZK]	Cenová soustava
	VV		"Do koruny betonové stěny osazeny patky U s trnem na chemickou kotvu" 35		35,000			
	VV		"Na ocelový svařenec budou šrouby osazeny oboustranně úhelníky s prolisem a spřaženy závitovou tyčí, podložkami a maticemi průchodem krokví" 35+35		70,000			
	VV		Součet		105,000			
27	M	54825000	kotevní patka tvaru U široká 100x100x4,0 16x250mm	kus	35,000	285,20	9 982,00	CS ÚRS 2023 02
	PP		kotevní patka tvaru U široká 100x100x4,0 16x250mm					
28	M	54825021	Úhelník kombinovaný s prolisem 90x105x105x3 mm	kus	70,000	56,12	3 928,40	CS ÚRS 2023 02
	PP		kotevní profil tvaru L 40x60x200x3,0mm					
29	K	762341250	Montáž bednění střech rovných a šikmých sklonu do 60° z hoblovaných prken	m2	155,000	164,68	25 525,40	CS ÚRS 2023 02
	PP		Montáž bednění střech rovných a šikmých sklonu do 60° s vyřezáním otvorů z prken hoblovaných					
	VV		31*5		155,000			
	VV		Součet		155,000			
30	M	60515111	řezivo jehličnaté boční prkno 20-30mm	m3	5,696	7 580,80	43 180,24	CS ÚRS 2023 02
	PP		řezivo jehličnaté boční prkno 20-30mm					
	VV		0,035*(5*31)		5,425			
	VV		Součet		5,425			
	VV		5,425*1,05 *Přepočtené koeficientem množství		5,696			
31	K	762081150	Hoblování hraněného řeziva ve staveništní dílně	m3	7,744	1 996,40	15 460,12	CS ÚRS 2023 02
	PP		Hoblování hraněného řeziva přímo na staveništi ve staveništní dílně					
	VV		3,675+4,069		7,744			
	VV		Součet		7,744			
32	K	765191001	Montáž pojistné hydroizolační nebo parotěsné fólie kladené ve sklonu do 20° lepením na bednění nebo izolaci	m2	155,000	69,55	10 780,25	CS ÚRS 2023 02
	PP		Montáž pojistné hydroizolační nebo parotěsné fólie kladené ve sklonu do 20° lepením (vodotěsné podstřeší) na bednění nebo tepelnou izolaci					
	VV		31*5		155,000			
	VV		Součet		155,000			
33	M	JTA.JD150P	JUTADACH 150 2 A.P. (75m2/bal.)	m2	178,250	46,42	8 274,37	
	PP		JUTADACH 150 2 A.P. (75m2/bal.)					
	VV		155*1,15 *Přepočtené koeficientem množství		178,250			
34	K	762342511	Montáž kontralatí na podklad bez tepelné izolace	m	175,000	15,73	2 752,75	CS ÚRS 2023 02
	PP		Montáž laťování montáž kontralatí na podklad bez tepelné izolace					
	VV		35*5		175,000			
	VV		Součet		175,000			
35	K	762342216	Montáž laťování na střeších jednoduchých sklonu do 60° osové vzdálenosti přes 360 do 600 mm	m2	155,000	32,48	5 034,40	CS ÚRS 2023 02
	PP		Montáž laťování střeších jednoduchých sklonu do 60° při osové vzdálenosti latí přes 360 do 600 mm					
	VV		31*5		155,000			
	VV		Součet		155,000			
36	M	60514101	řezivo jehličnaté lať 10-25cm2	m3	1,981	8 924,00	17 678,44	CS ÚRS 2023 02
	PP		řezivo jehličnaté lať 10-25cm2					
	VV		"Kontralatě 0,06x0,04" (40*5)*(0,06*0,04)		0,480			
	VV		"Latě á 350 0,06x0,04" ((5/0,35)+2)*(36*(0,06*0,04))		1,407			
	VV		Součet		1,887			
	VV		1,887*1,05 *Přepočtené koeficientem množství		1,981			
37	K	762395000	Spojovací prostředky krovů, bednění, laťování, nadstřešních konstrukcí	m3	9,458	1 711,20	16 184,53	CS ÚRS 2023 02
	PP		Spojovací prostředky krovů, bednění a laťování, nadstřešních konstrukcí svory, prkna, hřebíky, pásová ocel, vruty					
	VV		3,675+4,069+1,714		9,458			
	VV		Součet		9,458			
38	K	998762201	Přesun hmot procentní pro kce tesařské v objektech v do 6 m	%	2 610,739	3,00	7 832,22	CS ÚRS 2023 02
	PP		Přesun hmot pro konstrukce tesařské stanovený procentní sazbou (%) z ceny vodorovná dopravní vzdálenost do 50 m v objektech výšky do 6 m					
D	764		Konstrukce klempířské				208 227,65	
39	K	764311604.LND	Lemování rovných zdí RUUKKI Classic střech s krytinou vlnitou rš 330 mm	m	10,000	372,08	3 720,80	
	PP		Lemování rovných zdí LINDAB FOP-CL střech s krytinou prejzovou nebo vlnitou rš 330 mm					
	VV		"U atikového zdiva P/L" 5+5		10,000			
	VV		Součet		10,000			
40	K	764212661	Oplechování rovné okapové hrany z Pz s povrchovou úpravou rš 150 mm	m	31,000	253,00	7 843,00	CS ÚRS 2023 02
	PP		Oplechování střešních prvků z pozinkovaného plechu s povrchovou úpravou okapu střechy rovné okapovým plechem rš 150 mm					
	VV		"Okapová hrana pod pojistnou HI" 31		31,000			
	VV		Součet		31,000			
41	K	764212664.LND	Oplechování rovné okapové hrany plechem RUUKKI Classic rš 330 mm	m	31,000	419,08	12 991,48	
	PP		Oplechování rovné okapové hrany plechem LINDAB FOP-CL rš 330 mm					
	VV		"Okapová hrana pod krytinu" 31		31,000			
	VV		Součet		31,000			
42	K	764111651.LND	Krytina střechy rovné z tabulí RUUKKI Classic sklonu do 30°	m2	155,000	787,29	122 029,95	
	PP		Krytina střechy rovné z taškových tabulí LINDAB TOPLINE LPA Classic sklonu do 30°					
	VV		31*5		155,000			
	VV		Součet		155,000			
43	K	764212635.LND	Oplechování štítu závětrnou lištou RUUKKI Classic rš 400 mm	m	31,000	494,51	15 329,81	
	PP		Oplechování štítu závětrnou lištou LINDAB FOP-CL rš 400 mm					
	VV		"Horní hrana pultové střechy" 31		31,000			
	VV		Součet		31,000			

PČ	Typ	Kód	Popis	MJ	Množství	J.cena [CZK]	Cena celkem [CZK]	Cenová soustava
44	K	764214605.LND	Oplechování horních ploch a atik bez rohů RUUKKI Classic mechanicky kotvené rš 400 mm	m	11,200	807,88	9 048,26	
	PP		Oplechování horních ploch a atik bez rohů LINDAB FOP-CL mechanicky kotvené rš 400 mm					
	VV		"Atikové zdvo L/P" 5,6+5,6		11,200			
	VV		Součet		11,200			
45	K	764511601.LND	Žlab podokapní půlkruhový RUUKKI Classic R 125 mm	m	31,000	634,83	19 679,73	
	PP		Žlab podokapní půlkruhový LINDAB R 125 mm					
46	K	764511641.LND	Kotlík oválný (trychtýřový) pro podokapní žlaby RUUKKI Classic 125/87 mm	kus	4,000	591,44	2 365,76	
	PP		Kotlík oválný (trychtýřový) pro podokapní žlaby LINDAB OMV 125/87 mm					
47	K	764518621.LND	Svody kruhové včetně objímek, kolen, odskoků RUUKKI Classic průměru 87 mm	m	11,000	832,18	9 153,98	
	PP		Svody kruhové včetně objímek, kolen, odskoků SPOR LINDAB průměru 87 mm					
	VV		4*2,75		11,000			
	VV		Součet		11,000			
48	K	998764201	Přesun hmot procentní pro konstrukce klempířské v objektech v do 6 m	%	2 021,628	3,00	6 064,88	CS ÚRS 2023 02
	PP		Přesun hmot pro konstrukce klempířské stanovený procentní sazbou (%) z ceny vodorovná dopravní vzdálenost do 50 m v objektech výšky do 6 m					
	D	767	Konstrukce zámečnické				492 621,99	
49	K	998767201	Přesun hmot procentní pro zámečnické konstrukce v objektech v do 6 m	%	4 740,936	3,00	14 222,81	CS ÚRS 2023 02
	PP		Přesun hmot pro zámečnické konstrukce stanovený procentní sazbou (%) z ceny vodorovná dopravní vzdálenost do 50 m v objektech výšky do 6 m					
	D	767 - A	Sloupky				63 499,04	
50	K	767995114	Výroba a montáž atypických zámečnických konstrukcí hm přes 20 do 50 kg	kg	427,000	61,73	26 358,71	CS ÚRS 2023 02
	PP		Montáž ostatních atypických zámečnických konstrukcí hmotnosti přes 20 do 50 kg					
	VV		"Výroba a montáž sloupků" 360+67		427,000			
	VV		Součet		427,000			
51	M	14550300	profil ocelový svařovaný jakost S235 průřez čtvercový 100x100x4mm	t	0,360	38 456,00	13 844,16	CS ÚRS 2023 02
	PP		profil ocelový svařovaný jakost S235 průřez čtvercový 100x100x4mm					
	VV		"Sloupky - 9ks 2550 mm - 14,95 kg/m"					
	VV		0,01495*(9*2,55)		0,343			
	VV		Součet		0,343			
	VV		0,343*1,05 *Přepočtené koeficientem množství		0,360			
52	M	13010316	tyč ocelová plochá jakost S235JR (11 375) 150x10mm	t	0,067	34 592,00	2 317,66	CS ÚRS 2023 02
	PP		tyč ocelová plochá jakost S235JR (11 375) 150x10mm					
	VV		"Kotvící plotny - 300*150*10 mm - 18ks - 11,8 kg/m"					
	VV		0,0118*(18*0,3)		0,064			
	VV		Součet		0,064			
	VV		0,064*1,05 *Přepočtené koeficientem množství		0,067			
53	K	628613611	Žárové zinkování ponorem dílů ocelových konstrukcí hmotnosti do 100 kg	kg	427,000	49,13	20 978,51	CS ÚRS 2023 02
	PP		Žárové zinkování ponorem dílů ocelových konstrukcí mostů hmotnosti dílců do 100 kg					
	VV		360+67		427,000			
	VV		Součet		427,000			
	D	767 - B	Ocelová pozednice				110 648,96	
54	K	767995116	Výroba a montáž atypických zámečnických konstrukcí hm přes 100 do 250 kg	kg	830,000	48,67	40 396,10	CS ÚRS 2023 02
	PP		Montáž ostatních atypických zámečnických konstrukcí hmotnosti přes 100 do 250 kg					
	VV		"Výroba a montáž ocelové pozednice na ocelové sloupky" 830		830,000			
	VV		Součet		830,000			
55	M	13010822	ocel profilová jakost S235JR (11 375) průřez U (UPN) 160	t	0,830	35 512,00	29 474,96	CS ÚRS 2023 02
	PP		ocel profilová jakost S235JR (11 375) průřez U (UPN) 160					
	VV		"Uč 160 do krabice = 37,6 kg/m - 5ks á 4200 mm"					
	VV		0,0376*(5*4,2)		0,790			
	VV		Součet		0,790			
	VV		0,79*1,05 *Přepočtené koeficientem množství		0,830			
56	K	628613611	Žárové zinkování ponorem dílů ocelových konstrukcí hmotnosti do 100 kg	kg	830,000	49,13	40 777,90	CS ÚRS 2023 02
	PP		Žárové zinkování ponorem dílů ocelových konstrukcí mostů hmotnosti dílců do 100 kg					
	VV		830		830,000			
	VV		Součet		830,000			
	D	767 - C	Vstupní sestavy do 1.05				129 673,32	
57	K	767995115	Výroba a montáž atypických zámečnických konstrukcí hm přes 50 do 100 kg	kg	850,400	53,54	45 530,42	CS ÚRS 2023 02
	PP		Montáž ostatních atypických zámečnických konstrukcí hmotnosti přes 50 do 100 kg					
	VV		"Rámy" 626		626,000			
	VV		"Výplň ze sítí" 51*4,4		224,400			
	VV		Součet		850,400			
58	M	14550236	profil ocelový svařovaný jakost S235 průřez čtvercový 40x40x3mm	t	0,626	37 628,00	23 555,13	CS ÚRS 2023 02
	PP		profil ocelový svařovaný jakost S235 průřez čtvercový 40x40x3mm					
	VV		"Jákl 40x40x3 = 3,404 kg/m = 10 polí"					
	VV		0,003404*(10*((2*2,55)+(4*2,1)+(2*2)))		0,596			
	VV		Součet		0,596			
	VV		0,596*1,05 *Přepočtené koeficientem množství		0,626			
59	M	31316006	sít svařovaná hladká 100x100mm drát D 6mm	m2	51,000	125,12	6 381,12	CS ÚRS 2023 02

PČ	Typ	Kód	Popis	MJ	Množství	J.cena [CZK]	Cena celkem [CZK]	Cenová soustava
	PP		síť výztužná svařovaná DIN 488 jakost B500A 100x100mm drát D 6mm					
	VV		"Svařovaná síť hladká 100/100/6 = 4,4 kg/m2 - 10 polí"					
	VV		10*(2*2,45)		49,000			
	VV		"Zahuštění pletiva posledního kotce pro malá plemena" 2*1		2,000			
	VV		Součet		51,000			
60	M	KBB.280202PZO 3005	Pant na vrátka pozink Bílý	kus	10,000	366,63	3 666,30	
	PP		Pant na vrátka pozink Bílý					
61	K	628613611	Žárové zinkování ponorem dílů ocelových konstrukcí hmotnosti do 100 kg	kg	850,400	49,13	41 780,15	CS ÚRS 2023 02
	PP		Žárové zinkování ponorem dílů ocelových konstrukcí mostů hmotnosti dílců do 100 kg					
62	K	767649195	Montáž zástrčky na ocelovou konstrukci s protikusem	kus	10,000	663,32	6 633,20	CS ÚRS 2024 02
	PP		Montáž dveří ocelových nebo hliníkových doplňků dveří druhého zámku					
63	M	54916340	kování - dveřní zástrč čepová	kus	10,000	151,80	1 518,00	CS ÚRS 2024 02
	PP		kování dveřní zástrč čepová lakovaná 140/100mm					
64	M	54926075	protiplech zámku	kus	10,000	60,90	609,00	CS ÚRS 2023 02
	PP		protiplech zámku K180 2/2 L ZN					
	D	767 - D	Dělicí stěny mezi 1.05				60 881,90	
65	K	767995115	Výroba a montáž atypických zámečnických konstrukcí hm přes 50 do 100 kg	kg	445,441	53,54	23 848,91	CS ÚRS 2023 02
	PP		Montáž ostatních atypických zámečnických konstrukcí hmotnosti přes 50 do 100 kg					
	VV		"Rámy" 270		270,000			
	VV		"Výplň ze síti" 39,873*4,4		175,441			
	VV		Součet		445,441			
66	M	14550236	profil ocelový svařovaný jakost S235 průřez čtvercový 40x40x3mm	t	0,270	37 628,00	10 159,56	CS ÚRS 2023 02
	PP		profil ocelový svařovaný jakost S235 průřez čtvercový 40x40x3mm					
	VV		"Jákl 40x40x3 = 3,404 kg/m = 9 polí"					
	VV		0,003404*(9*(4*2,1))		0,257			
	VV		Součet		0,257			
	VV		0,257*1,05 *Přepočtené koeficientem množství		0,270			
67	M	31316006	síť svařovaná hladká 100x100mm drát D 6mm	m2	39,873	125,12	4 988,91	CS ÚRS 2023 02
	PP		síť výztužná svařovaná DIN 488 jakost B500A 100x100mm drát D 6mm					
	VV		"Svařovaná síť hladká 100/100/6 = 4,4 kg/m2 - 9 polí"					
	VV		9*(2,05*2,05)		37,823			
	VV		"Zahuštění pletiva posledního kotce pro malá plemena" 2,05*1		2,050			
	VV		Součet		39,873			
68	K	628613611	Žárové zinkování ponorem dílů ocelových konstrukcí hmotnosti do 100 kg	kg	445,441	49,13	21 884,52	CS ÚRS 2023 02
	PP		Žárové zinkování ponorem dílů ocelových konstrukcí mostů hmotnosti dílců do 100 kg					
	D	767 - E	Vjezdová brána				64 930,44	
69	K	HZS2131	Hodinová zúčtovací sazba zámečnick - výroba brány	hod	100,000	414,00	41 400,00	CS ÚRS 2023 02
	PP		Hodinové zúčtovací sazby profesí PSV provádění stavebních konstrukcí zámečnick					
70	M	14550318	profil ocelový svařovaný čtvercový 80x80x5mm	t	0,066	49 036,00	3 236,38	CS ÚRS 2023 02
	PP		profil ocelový svařovaný jakost S235 průřez čtvercový 80x80x5mm					
	VV		"Profil ocelový čtvercový svařovaný 80x80x5mm - 12,09 kg/m"					
	VV		"Brána - ocelové sloupky" 0,01209*(2*2,5)		0,060			
	VV		Součet		0,060			
	VV		0,06*1,1 *Přepočtené koeficientem množství		0,066			
71	M	14550254	profil ocelový svařovaný čtvercový 50x50x3mm	t	0,070	49 680,00	3 477,60	CS ÚRS 2023 02
	PP		profil ocelový svařovaný jakost S235 průřez čtvercový 60x60x3mm					
	VV		"Profil ocelový čtvercový svařovaný 50x50x3mm - 4,383 kg/m"					
	VV		"Brána - křídla" 0,004383*(2*(1,8+1,225+1,8+1,225+1,225))		0,064			
	VV		Součet		0,064			
	VV		0,064*1,1 *Přepočtené koeficientem množství		0,070			
72	M	13010240	tyč ocelová plochá jakost S235JR (11 375) 60x5mm	t	0,004	39 238,00	156,95	CS ÚRS 2023 02
	PP		tyč ocelová plochá jakost S235JR (11 375) 60x5mm					
	VV		"Plochá ocel 60/5 = 2,36 kg/m"					
	VV		"Klapačka" 0,002326*1,8		0,004			
	VV		Součet		0,004			
	VV		0,004*1,1 *Přepočtené koeficientem množství		0,004			
73	M	KBB.280202PZO 5005	Vratový pant s možností dodatečného seřízení chodu	kus	6,000	415,70	2 494,20	CS ÚRS 2023 02
	PP		Vratový pant pozink Bílý					
	VV		"Brána - křídla" 3+3		6,000			
	VV		Součet		6,000			
74	M	31316006	síť svařovaná hladká 100x100mm drát D 6mm	m2	4,410	125,12	551,78	CS ÚRS 2023 02
	PP		síť výztužná svařovaná DIN 488 jakost B500A 100x100mm drát D 6mm					
	VV		"Svařovaná síť hladká 100/100/6 = 4,4 kg/m2 - 2 křídla"					
	VV		2*(1,8*1,225)		4,410			
	VV		Součet		4,410			
75	K	628613611	Žárové zinkování ponorem dílů ocelových konstrukcí hmotnosti do 100 kg	kg	159,404	49,13	7 831,52	CS ÚRS 2023 02
	PP		Žárové zinkování ponorem dílů ocelových konstrukcí mostů hmotnosti dílců do 100 kg					
	VV		66+70+4+(4,41*4,4)		159,404			
	VV		Součet		159,404			
76	K	348172213	Montáž vjezdových bran samonosných dvoukřídlových pl přes 3 m2 do 5 m2	kus	1,000	4 305,60	4 305,60	CS ÚRS 2023 02
	PP		Montáž vjezdových bran samonosných posuvných dvoukřídlových plochy přes 3 do 5 m2					

PČ	Typ	Kód	Popis	MJ	Množství	J.cena [CZK]	Cena celkem [CZK]	Cenová soustava
77	K	766660728	Montáž dveřního kování - zámku	kus	1,000	107,64	107,64	CS ÚRS 2023 02
	PP		Montáž dveřních doplňků dveřního kování interiérového zámku					
78	M	54924006	zámek zápusťný cylinder	kus	1,000	185,84	185,84	CS ÚRS 2023 02
	PP		zámek zadlabací 190/140/20 P cylinder					
79	M	54964110	vložka zámková cylindrická oboustranná	kus	1,000	237,36	237,36	CS ÚRS 2023 02
	PP		vložka zámková cylindrická oboustranná					
80	K	766660724	Montáž dveřního kování - protiplechu	kus	1,000	90,71	90,71	CS ÚRS 2023 02
	PP		Montáž dveřních doplňků dveřního kování interiérového protiplechu					
81	M	54926075	protiplech zámku	kus	1,000	60,90	60,90	CS ÚRS 2023 02
	PP		protiplech zámku K180 2/2 L ZN					
82	K	766660729.1	Montáž dveřního kování - štítku s klikou	kus	1,000	172,04	172,04	CS ÚRS 2023 02
	PP		Montáž dveřních doplňků dveřního kování interiérového štítku s klikou					
83	M	54914620.1.1	kování dveřní vrchní klika včetně štítků a montážního materiálu	kus	1,000	621,92	621,92	CS ÚRS 2023 02
	PP		kování dveřní vrchní klika včetně rozet a montážního materiálu R PZ nerez PK					
D		767 - F	Dveře do 1.03				48 765,52	
84	K	767640111	Montáž dveří ocelových nebo hliníkových vchodových jednokřídlových bez nadsvětlíku vč. ocelové zárubně	kus	2,000	4 462,00	8 924,00	CS ÚRS 2023 02
	PP		Montáž dveří ocelových nebo hliníkových vchodových jednokřídlových bez nadsvětlíku					
85	M	55341206	dveře jednokřídlé ocelové vchodové plně hladké 800x2100mm vč. ocelové zárubně	kus	2,000	19 920,76	39 841,52	CS ÚRS 2023 02
	PP		dveře jednokřídlé ocelové vchodové plně hladké s polodrážkou 800x2100mm					
D		HZS	Hodinové zúčtovací sazby				68 300,80	
87	K	HZS2111	Hodinová zúčtovací sazba tesář	hod	80,000	426,88	34 150,40	CS ÚRS 2023 02
	PP		Hodinové zúčtovací sazby profesí PSV provádění stavebních konstrukcí tesář					
86	K	HZS2151	Hodinová zúčtovací sazba klempíř	hod	80,000	426,88	34 150,40	CS ÚRS 2023 02
	PP		Hodinové zúčtovací sazby profesí PSV provádění stavebních konstrukcí klempíř					

# KRYCÍ LIST SOUPISU PRACÍ

Stavba:

Štěpánov - psí útulek - 2. ETAPA - 092024

Objekt:

**SO-03 - Psí útulek - ZTI - vodoinstalace**

KSO:

Místo: K.Ú.ŠTĚPÁNOV U OL.,PARCL.Č.686/84,686/85

CC-CZ:

Datum: 17. 8. 2023

Zadavatel:

MĚSTO ŠTĚPÁNOV  
HORNÍ 444/7,783 13 ŠTĚPÁNOV

IČ:

002 99 511

DIČ:

Zhotovitel:

A-Z STAVBY s.r.o., ZA PEKÁRNOU 656,783 14 BOHUŇOVICE

IČ:

268 39 580

DIČ:

CZ26839580

Projektant:

IČ:

DIČ:

Zpracovatel:

IČ:

DIČ:

Poznámka:

---

<b>Cena bez DPH</b>				<b>60 568,74</b>
---------------------	--	--	--	------------------

	Základ daně	Sazba daně	Výše daně
DPH základní	60 568,74	21,00%	12 719,44
DPH snížená	0,00	12,00%	0,00

---

<b>Cena s DPH</b>	<b>v CZK</b>	<b>73 288,18</b>
-------------------	--------------	------------------

---

**Projektant**

**Zpracovatel**

Datum a podpis:

Razítko

Datum a podpis:

Razítko

---

**Objednavatel**

**Zhotovitel**

Datum a podpis:

Razítko

Datum a podpis:

Razítko

## REKAPITULACE ČLENĚNÍ SOUPISU PRACÍ

Stavba:

Štěpánov - psí útulek - 2. ETAPA - 092024

Objekt:

**SO-03 - Psí útulek - ZTI - vodoinstalace**

Místo:

K.Ú.ŠTĚPÁNOV U OL.,PARCL.Č.686/84,686/85

Datum:

17. 8. 2023

Zadavatel:

Projektant:

Zhotovitel:

Zpracovatel:

Kód dílu - Popis

Cena celkem [CZK]

### Náklady ze soupisu prací

**60 568,74**

HSV - Práce a dodávky HSV

35 137,74

1 - Zemní práce

14 121,69

8 - Trubní vedení

19 342,85

998 - Přesun hmot

1 673,20

HZS - Hodinové zúčtovací sazby

25 431,00

# SOUPIS PRACÍ

Stavba:

Štěpánov - psí útulek - 2. ETAPA - 092024

Objekt:

SO-03 - Psí útulek - ZTI - vodoinstalace

Místo:

K.Ú.ŠTĚPÁNOV U OL.,PARCL.Č.686/84,686/85

Datum:

17. 8. 2023

Zadavatel:

Projektant:

Zhotovitel:

Zpracovatel:

PČ	Typ	Kód	Popis	MJ	Množství	J.cena [CZK]	Cena celkem [CZK]	Cenová soustava
----	-----	-----	-------	----	----------	--------------	-------------------	-----------------

## Náklady soupisu celkem

60 568,74

D HSV

Práce a dodávky HSV

35 137,74

D 1

Zemní práce

14 121,69

1	K	132251102	Hloubení rýh nezapažených š do 800 mm v hornině třídy těžitelnosti I skupiny 3 objem do 50 m3 strojně	m3	8,100	821,24	6 652,04	CS ÚRS 2023 02
	PP		Hloubení nezapažených rýh šířky do 800 mm strojně s urovnáním dna do předepsaného profilu a spádu v hornině třídy těžitelnosti I skupiny 3 přes 20 do 50 m3					
	VV		"Výkop pro vyvedení pitné a užitkové vody u posledního kotce"					
	VV		22,5*(0,4*0,9)		8,100			
	VV		Součet		8,100			
2	K	175151101	Obsypání potrubí strojně sypaninou bez prohození, uloženu do 3 m	m3	2,700	223,44	603,29	CS ÚRS 2023 02
	PP		Obsypání potrubí strojně sypaninou z vhodných tříd těžitelnosti I a II, skupiny 1 až 4 nebo materiálem připraveným podél výkopu ve vzdálenosti do 3 m od jeho kraje, pro jakoukoliv hloubku výkopu a míru zhuštění bez prohození sypaniny					
	VV		"Ochranný podsyp, obsyp a zásyp" 22,5*(0,4*0,3)		2,700			
	VV		Součet		2,700			
3	M	58341341	kamenivo drcené drobné frakce 0/4	t	4,860	445,90	2 167,07	CS ÚRS 2023 02
	PP		kamenivo drcené drobné frakce 0/4					
	VV		1,8*2,7		4,860			
	VV		Součet		4,860			
4	K	174151101	Zásyp jam, šachet rýh nebo kolem objektů sypaninou se zhuštěním	m3	5,400	152,88	825,55	CS ÚRS 2023 02
	PP		Zásyp sypaninou z jakékoliv horniny strojně s uložením výkopku ve vrstvách se zhuštěním jam, šachet, rýh nebo kolem objektů v těchto výkopávkách					
	VV		8,1-2,7		5,400			
	VV		Součet		5,400			
5	K	167151101	Nakládání, skládání a překládání neulehlého výkopku nebo sypaniny strojně nakládání, množství do 100 m3, z horniny třídy těžitelnosti I, skupiny 1 až 3	m3	2,700	158,76	428,65	CS ÚRS 2023 02
	PP		Nakládání, skládání a překládání neulehlého výkopku nebo sypaniny strojně nakládání, množství do 100 m3, z horniny třídy těžitelnosti I, skupiny 1 až 3					
	VV		8,1-5,4		2,700			
	VV		Součet		2,700			
6	K	162751117	Vodorovné přemístění výkopku nebo sypaniny po suchu na obvyklém dopravním prostředku, bez naložení výkopku, avšak se složením bez rozhrnutí z horniny třídy těžitelnosti I skupiny 1 až 3 na vzdálenost přes 9 000 do 10 000 m	m3	2,700	276,36	746,17	CS ÚRS 2023 02
	PP		Vodorovné přemístění výkopku nebo sypaniny po suchu na obvyklém dopravním prostředku, bez naložení výkopku, avšak se složením bez rozhrnutí z horniny třídy těžitelnosti I skupiny 1 až 3 na vzdálenost přes 9 000 do 10 000 m					
7	K	162751119	Příplatek k vodorovnému přemístění výkopku/sypaniny z horniny třídy těžitelnosti I skupiny 1 až 3 ZKD 1000 m přes 10000 m	m3	27,000	20,58	555,66	CS ÚRS 2023 02
	PP		Vodorovné přemístění výkopku nebo sypaniny po suchu na obvyklém dopravním prostředku, bez naložení výkopku, avšak se složením bez rozhrnutí z horniny třídy těžitelnosti I skupiny 1 až 3 na vzdálenost Příplatek k ceně za každých dalších i započatých 1 000 m					
	VV		10*2,7		27,000			
	VV		Součet		27,000			
8	K	171201231	Poplatek za uložení zeminy a kamení na recyklační skládce (skládkovně) kód odpadu 17 05 04	t	4,860	441,00	2 143,26	CS ÚRS 2023 02
	PP		Poplatek za uložení stavebního odpadu na recyklační skládce (skládkovně) zeminy a kamení zatříděného do Katalogu odpadů pod kódem 17 05 04					
	VV		2,7*1,8		4,860			
	VV		Součet		4,860			
	D 8		Trubní vedení				19 342,85	
9	K	871161211	Montáž potrubí z PE100 SDR 11 otevřený výkop svařovaných elektrotvarovkou D 32 x 3,0 mm DN 25 mm	m	50,000	82,03	4 101,50	CS ÚRS 2023 02
	PP		Montáž vodovodního potrubí z plastů v otevřeném výkopu z polyetylenu PE 100 svařovaných elektrotvarovkou SDR 11/PN16 D 32 x 3,0 mm					
10	M	28613170	trubka vodovodní PE100 SDR11 se signalizační vrstvou 32x3,0mm	m	50,000	59,19	2 959,50	CS ÚRS 2023 02
	PP		trubka vodovodní PE100 SDR11 se signalizační vrstvou 32x3,0mm					
	VV		49,2610837438424*1,015 'Přepočtené koeficientem množství		50,000			
11	K	877161101	Montáž elektrospojek na vodovodním potrubí z PE trub d 32	kus	8,000	234,22	1 873,76	CS ÚRS 2023 02



PČ	Typ	Kód	Popis	MJ	Množství	J.cena [CZK]	Cena celkem [CZK]	Cenová soustava
			PP Montáž tvarovek na vodovodním plastovém potrubí z polyetylenu PE 100 elektrotvarovek SDR 11/PN16 spojek, oblouků nebo redukci d 32					
12	M	28615969	elektrospojka SDR11 PE 100 PN16 D 32mm	kus	4,000	138,18	552,72	CS ÚRS 2023 02
			PP elektrospojka SDR11 PE 100 PN16 D 32mm					
13	M	28653072	vložka přechodová PE/mosaz pro vodovodní potrubí PN16 plyn PN10 vnější/vnitřní závit 32-1"	kus	4,000	615,44	2 461,76	CS ÚRS 2023 02
			PP vložka přechodová PE/mosaz pro vodovodní potrubí PN16 plyn PN10 vnější závit 32-1"					
14	K	877161112	Montáž elektrokolen 90° na vodovodním potrubí z PE trub d 32	kus	4,000	234,22	936,88	CS ÚRS 2023 02
			PP Montáž tvarovek na vodovodním plastovém potrubí z polyetylenu PE 100 elektrotvarovek SDR 11/PN16 kolen 90° d 32					
15	M	28653052	elektrokoleno 90° PE 100 D 32mm	kus	4,000	334,18	1 336,72	CS ÚRS 2023 02
			PP elektrokoleno 90° PE 100 D 32mm					
16	K	877161113	Montáž elektro T-kusů na vodovodním potrubí z PE trub d 32	kus	2,000	260,68	521,36	CS ÚRS 2023 02
			PP Montáž tvarovek na vodovodním plastovém potrubí z polyetylenu PE 100 elektrotvarovek SDR 11/PN16 T-kusů d 32					
17	M	28615011	elektrotvarovka T-kus rovnoramenný PE 100 PN16 D 32mm	kus	2,000	346,92	693,84	CS ÚRS 2023 02
			PP elektrotvarovka T-kus rovnoramenný PE 100 PN16 D 32mm					
18	K	722220233	Přechodka dGK PPR PN 20 D 25 x G 1" s kovovým vnějším závitěm	kus	2,000	259,70	519,40	CS ÚRS 2023 02
			PP Armatury s jedním závitěm přechodové tvarovky PPR, PN 20 (SDR 6) s kovovým závitěm vnitřním přechodky dGK D 32 x G 1"					
19	K	722174003.WVN	Potrubí vodovodní plastové PPR EKOPLASTIK S3.2 svar polyfúze PN 16 D 25x3,5 mm	m	3,800	484,97	1 842,89	
			PP Potrubí vodovodní plastové PPR EKOPLASTIK S3.2 svar polyfúze PN 16 D 25x3,5 mm					
	VV		"Vyvedení potrubí 1m nad terén" 2*1,9		3,800			
	VV		Součet		3,800			
20	K	722190401	Vyvedení a upevnění výpustku DN do 25	kus	2,000	245,98	491,96	CS ÚRS 2023 02
			PP Zřízení přípojek na potrubí vyvedení a upevnění výpustek do DN 25					
21	K	722220232	Přechodka dGK PPR PN 20 D 25 x G 3/4" s kovovým vnitřním závitěm	kus	2,000	164,64	329,28	CS ÚRS 2023 02
			PP Armatury s jedním závitěm přechodové tvarovky PPR, PN 20 (SDR 6) s kovovým závitěm vnitřním přechodky dGK D 25 x G 3/4"					
22	K	722224153	Kulový kohout zahradní s vnějším závitěm a páčkou PN 15, T 120°C G 3/4"	kus	2,000	360,64	721,28	CS ÚRS 2023 02
			PP Armatury s jedním závitěm ventily kulové zahradní uzávěry PN 15 do 120° C G 3/4" - 1"					
	D	998	Přesun hmot				1 673,20	
23	K	998276101	Přesun hmot pro trubní vedení z trub z plastických hmot otevřený výkop	%	341,470	4,90	1 673,20	CS ÚRS 2023 02
			PP Přesun hmot pro trubní vedení hloubené z trub z plastických hmot nebo sklolaminátových pro vodovody, kanalizace, teplovody, produktovody v otevřeném výkopu dopravní vzdálenost do 15 m					
	D	HZS	Hodinové zúčtovací sazby				25 431,00	
24	K	HZS2211	Hodinová zúčtovací sazba instalatér	hod	50,000	508,62	25 431,00	CS ÚRS 2023 02
			PP Hodinové zúčtovací sazby profesí PSV provádění stavebních instalací instalatér					

# KRYCÍ LIST SOUPISU PRACÍ

Stavba:

Štěpánov - psí útulek - 2. ETAPA - 092024

Objekt:

**SO-04 - Psí útulek - Dešťová kanalizace - zasakování**

KSO:

Místo: K.Ú.ŠTĚPÁNOV U OL.,PARCL.Č.686/84,686/85

CC-CZ:

Datum: 17. 8. 2023

Zadavatel:

MĚSTO ŠTĚPÁNOV  
HORNÍ 444/7,783 13 ŠTĚPÁNOV

IČ:

002 99 511

DIČ:

Zhotovitel:

A-Z STAVBY s.r.o., ZA PEKÁRNOU 656,783 14 BOHUŇOVICE

IČ:

268 39 580

DIČ:

CZ26839580

Projektant:

IČ:

DIČ:

Zpracovatel:

IČ:

DIČ:

Poznámka:

**Cena bez DPH**

**321 622,03**

	Základ daně	Sazba daně	Výše daně
DPH základní	321 622,03	21,00%	67 540,63
DPH snížená	0,00	12,00%	0,00

**Cena s DPH**

**v CZK**

**389 162,66**

**Projektant**

**Zpracovatel**

Datum a podpis:

Razítko

Datum a podpis:

Razítko

**Objednavatel**

**Zhotovitel**

Datum a podpis:

Razítko

Datum a podpis:

Razítko

## REKAPITULACE ČLENĚNÍ SOUPISU PRACÍ

Stavba:

Štěpánov - psí útulek - 2. ETAPA - 092024

Objekt:

**SO-04 - Psí útulek - Dešťová kanalizace - zasakování**

Místo:

K.Ú.ŠTĚPÁNOV U OL.,PARCL.Č.686/84,686/85

Datum:

17. 8. 2023

Zadavatel:

Projektant:

Zhotovitel:

Zpracovatel:

Kód dílu - Popis

Cena celkem [CZK]

### Náklady ze soupisu prací

**321 622,03**

HSV - Práce a dodávky HSV

321 622,03

1 - Zemní práce

182 868,84

2 - Zakládání

21 006,33

8 - Trubní vedení

111 165,14

998 - Přesun hmot

6 581,72

# SOUPIS PRACÍ

Stavba:

Štěpánov - psí útulek - 2. ETAPA - 092024

Objekt:

SO-04 - Psí útulek - Dešťová kanalizace - zasakování

Místo:

K.Ú.ŠTĚPÁNOV U OL.,PARCL.Č.686/84,686/85

Datum:

17. 8. 2023

Zadavatel:

Projektant:

Zhotovitel:

Zpracovatel:

PČ	Typ	Kód	Popis	MJ	Množství	J.cena [CZK]	Cena celkem [CZK]	Cenová soustava
----	-----	-----	-------	----	----------	--------------	-------------------	-----------------

## Náklady soupisu celkem

**321 622,03**

D	HSV		Práce a dodávky HSV				321 622,03	
D	1		Zemní práce				182 868,84	
1	K	131151102	Hloubení jam nezapažených v hornině třídy těžitelnosti I skupiny 1 a 2 objem do 50 m3 strojně	m3	88,000	288,12	25 354,56	CS ÚRS 2023 02
	PP		Hloubení nezapažených jam a zářezů strojně s urovnáním dna do předepsaného profilu a spádu v hornině třídy těžitelnosti I skupiny 1 a 2 přes 20 do 50 m3					
	VV		"Dle PD - RETENCE - stavební jáma s překopem do stran"		88,000			
	VV		2,75*(4*8)					
	VV		Součet		88,000			
2	K	132251102	Hloubení rýh nezapažených š do 800 mm v hornině třídy těžitelnosti I skupiny 3 objem do 50 m3 strojně	m3	48,225	821,24	39 604,30	CS ÚRS 2023 02
	PP		Hloubení nezapažených rýh šířky do 800 mm strojně s urovnáním dna do předepsaného profilu a spádu v hornině třídy těžitelnosti I skupiny 3 přes 20 do 50 m3					
	VV		"Výkop pro dešťovou kanalizaci 1m od objektu do hloubky 400 až 650 mm" $(38*(0,6*0,4))+((38*(0,6*0,4))/2)$		13,680			
	VV		"Přípojky lapačů střešních splavenin 300 až 650 mm" $((4*1,5)*(0,5*0,3))+(((4*1,5)*(0,5*0,35))/2)$		1,425			
	VV		"Bezpečnostní přeпад 1600 až 1850 mm" $(32*(0,6*1,6))+((32*(0,6*0,25)/2))$		33,120			
	VV		Součet		48,225			
3	K	175151101	Obsypání potrubí strojně sypaninou bez prohození, uloženo do 3 m	m3	9,600	223,44	2 145,02	CS ÚRS 2023 02
	PP		Obsypání potrubí strojně sypaninou z vhodných třídy těžitelnosti I a II, skupiny 1 až 4 nebo materiálem připraveným podél výkopu ve vzdálenosti do 3 m od jeho kraje, pro jakoukoliv hloubku výkopu a míru zhutnění bez prohození sypaniny					
	VV		"Obsyp pro dešťovou kanalizaci" $(34*(0,5*0,3))$		5,100			
	VV		"Obsyp přípojek lapačů střešních splavenin" $((4*1,5)*(0,5*0,3))$		0,900			
	VV		"Obsyp bezpečnostní přeпад " $(24*(0,5*0,3))$		3,600			
	VV		Součet		9,600			
4	M	58341341	kamenivo drcené drobné frakce 0/4	t	17,280	445,90	7 705,15	CS ÚRS 2023 02
	PP		kamenivo drcené drobné frakce 0/4					
	VV		1,8*9,6		17,280			
	VV		Součet		17,280			
5	K	174151101	Zásyp jam, šachet rýh nebo kolem objektů sypaninou se zhutněním	m3	119,783	152,88	18 312,43	CS ÚRS 2023 02
	PP		Zásyp sypaninou z jakékoliv horniny strojně s uložením výkopku ve vrstvách se zhutněním jam, šachet, rýh nebo kolem objektů v těchto výkopávkách					
	VV		"Výkopek celkem" 88+48,225		136,225			
	VV		"Odečet objemu obsypů 0/4" -9,6		-9,600			
	VV		"Odečet objemu nádrží" $-2*((PI*0,825*0,825*1,6))$		-6,842			
	VV		Součet		119,783			
6	K	167151101	Nakládání, skládání a překládání neulehlého výkopku nebo sypaniny strojně nakládání, množství do 100 m3, z horniny třídy těžitelnosti I, skupiny 1 až 3	m3	62,554	158,76	9 931,07	CS ÚRS 2023 02
	PP		Nakládání, skládání a překládání neulehlého výkopku nebo sypaniny strojně nakládání, množství do 100 m3, z horniny třídy těžitelnosti I, skupiny 1 až 3					
	VV		"Výkopek celkem" 88+48,225		136,225			
	VV		"Ppužito pro zpětné zásypy" -73,671		-73,671			
	VV		Součet		62,554			
7	K	162751117	Vodorovné přemístění výkopku nebo sypaniny po suchu na obvyklém dopravním prostředku, bez naložení výkopku, avšak se složením bez rozhrnutí z horniny třídy těžitelnosti I skupiny 1 až 3 na vzdálenost přes 9 000 do 10 000 m	m3	62,554	276,36	17 287,42	CS ÚRS 2023 02
	PP		Vodorovné přemístění výkopku nebo sypaniny po suchu na obvyklém dopravním prostředku, bez naložení výkopku, avšak se složením bez rozhrnutí z horniny třídy těžitelnosti I skupiny 1 až 3 na vzdálenost přes 9 000 do 10 000 m					
8	K	162751119	Příplatek k vodorovnému přemístění výkopku/sypaniny z horniny třídy těžitelnosti I skupiny 1 až 3 ZKD 1000 m přes 10000 m	m3	625,540	20,58	12 873,61	CS ÚRS 2023 02
	PP		Vodorovné přemístění výkopku nebo sypaniny po suchu na obvyklém dopravním prostředku, bez naložení výkopku, avšak se složením bez rozhrnutí z horniny třídy těžitelnosti I skupiny 1 až 3 na vzdálenost Příplatek k ceně za každých dalších i započatých 1 000 m					
	VV		10*62,554		625,540			
	VV		Součet		625,540			
9	K	171201231	Poplatek za uložení zeminy a kamení na recyklační skládce (skládkovné) kód odpadu 17 05 04	t	112,597	441,00	49 655,28	CS ÚRS 2023 02

PČ	Typ	Kód	Popis	MJ	Množství	J.cena [CZK]	Cena celkem [CZK]	Cenová soustava
	PP		Poplatek za uložení stavebního odpadu na recyklační skládce (skládkovné) zeminy a kamení zatříděného do Katalogu odpadů pod kódem 17 05 04					
	VV		62,554*1,8		112,597			
	VV		Součet		112,597			
	D	2	Zakládání				21 006,33	
10	K	271532213	Podsyp pod základové konstrukce se zhuštěním z hrubého kameniva frakce 8 až 16 mm	m3	2,625	2 401,00	6 302,63	CS ÚRS 2023 02
	PP		Podsyp pod základové konstrukce se zhuštěním a urovnáním povrchu z kameniva hrubého, frakce 8 - 16 mm					
	VV		"Dle PD - RETENCE" 0,1*(3,5*7,5)		2,625			
	VV		Součet		2,625			
11	K	273313511	Základové desky z betonu tř. C 12/15	m3	3,938	3 733,80	14 703,70	CS ÚRS 2023 02
	PP		Základy z betonu prostého desky z betonu kamenem neprokládaného tř. C 12/15					
	VV		"Dle PD - RETENCE" 0,15*(3,5*7,5)		3,938			
	VV		Součet		3,938			
	D	8	Trubní vedení				111 165,14	
12	K	721242106	Lapač střešních splavenin z PP se zápachovou klapkou a lapacím košem DN 125	kus	4,000	753,62	3 014,48	CS ÚRS 2023 02
	PP		Lapače střešních splavenin polypropylenové (PP) se svislým odtokem DN 125					
13	K	871275211	Kanalizační potrubí z tvrdého PVC jednovrstvé tuhost třídy SN4 DN 125	m	37,500	262,64	9 849,00	CS ÚRS 2023 02
	PP		Kanalizační potrubí z tvrdého PVC v otevřeném výkopu ve sklonu do 20 %, hladkého plnostěnného jednovrstvého, tuhost třídy SN 4 DN 125					
	VV		"Dešťová kanalizace v nepojížděné části objektu DN 125 po slučovací šachtu" 31,5+(4*1,5)		37,500			
	VV		Součet		37,500			
14	K	871315221	Kanalizační potrubí z tvrdého PVC jednovrstvé tuhost třídy SN8 DN 160	m	26,000	518,42	13 478,92	CS ÚRS 2023 02
	PP		Kanalizační potrubí z tvrdého PVC v otevřeném výkopu ve sklonu do 20 %, hladkého plnostěnného jednovrstvého, tuhost třídy SN 8 DN 160					
	VV		"Propojení nádrží" 2		2,000			
	VV		"Bezpečnostní přepad" 24		24,000			
	VV		Součet		26,000			
15	K	894811213.OSM	Revizní šachta z PVC systém RV typ pravý/přímý/levý, DN 315/160 hl od 1360 do 1850 mm	kus	1,000	7 010,74	7 010,74	CS ÚRS 2023 02
	PP		Revizní šachta z PVC systém RV typ pravý/přímý/levý, DN 315/160 hl od 1360 do 1730 mm					
16	K	382411112	Zemní nádrž objemu 2650 l z PE na dešťovou a splaškovou vodu samonosná pro běžné zatížení + naložení, doprava, složení, osazení.	kus	2,000	38 906,00	77 812,00	CS ÚRS 2023 02
	PP		Zemní nádrž z polyetylenu PE na dešťovou a splaškovou vodu univerzální samonosná pro běžné zatížení, objemu 2650 l					
	VV		"Řešení dle PD - RETENCE" 2		2,000			
	VV		Součet		2,000			
	D	998	Přesun hmot				6 581,72	
17	K	998276101	Přesun hmot pro trubní vedení z trub z plastických hmot otevřený výkop	%	2 238,680	2,94	6 581,72	CS ÚRS 2023 02
	PP		Přesun hmot pro trubní vedení hloubené z trub z plastických hmot nebo sklolaminátových pro vodovody, kanalizace, teplovody, produktovody v otevřeném výkopu dopravní vzdálenost do 15 m					

# KRYCÍ LIST SOUPISU PRACÍ

Stavba:

Štěpánov - psí útulek - 2. ETAPA - 092024

Objekt:

**SO-05 - Psí útulek - Elektroinstalace - VO**

KSO:

Místo: K.Ú.ŠTĚPÁNOV U OL.,PARCL.Č.686/84,686/85

CC-CZ:

Datum: 17. 8. 2023

Zadavatel:

MĚSTO ŠTĚPÁNOV  
HORNÍ 444/7,783 13 ŠTĚPÁNOV

IČ:

002 99 511

DIČ:

Zhotovitel:

A-Z STAVBY s.r.o., ZA PEKÁRNOU 656,783 14 BOHUŇOVICE

IČ:

268 39 580

DIČ:

CZ26839580

Projektant:

IČ:

DIČ:

Zpracovatel:

IČ:

DIČ:

Poznámka:

**Cena bez DPH**

**67 148,97**

	Základ daně	Sazba daně	Výše daně
DPH základní	67 148,97	21,00%	14 101,28
DPH snížená	0,00	12,00%	0,00

**Cena s DPH**

**v CZK**

**81 250,25**

**Projektant**

**Zpracovatel**

Datum a podpis:

Razítko

Datum a podpis:

Razítko

**Objednavatel**

**Zhotovitel**

Datum a podpis:

Razítko

Datum a podpis:

Razítko

## REKAPITULACE ČLENĚNÍ SOUPISU PRACÍ

Stavba:

Štěpánov - psí útulek - 2. ETAPA - 092024

Objekt:

**SO-05 - Psí útulek - Elektroinstalace - VO**

Místo:

K.Ú.ŠTĚPÁNOV U OL.,PARCL.Č.686/84,686/85

Datum:

17. 8. 2023

Zadavatel:

Projektant:

Zhotovitel:

Zpracovatel:

Kód dílu - Popis

Cena celkem [CZK]

Kód dílu - Popis	Cena celkem [CZK]
<b>Náklady ze soupisu prací</b>	<b>67 148,97</b>
HSV - Práce a dodávky HSV	20 613,81
1 - Zemní práce	20 613,81
PSV - Práce a dodávky PSV	38 397,24
741 - Elektroinstalace - silnoproud	38 397,24
HZS - Hodinové zúčtovací sazby	8 137,92

# SOUPIS PRACÍ

Stavba:

Štěpánov - psí útulek - 2. ETAPA - 092024

Objekt:

SO-05 - Psí útulek - Elektroinstalace - VO

Místo:

K.Ú.ŠTĚPÁNOV U OL.,PARCL.Č.686/84,686/85

Datum:

17. 8. 2023

Zadavatel:

Projektant:

Zhotovitel:

Zpracovatel:

PČ	Typ	Kód	Popis	MJ	Množství	J.cena [CZK]	Cena celkem [CZK]	Cenová soustava
----	-----	-----	-------	----	----------	--------------	-------------------	-----------------

## Náklady soupisu celkem

**67 148,97**

D	HSV		Práce a dodávky HSV				20 613,81	
D	1		Zemní práce				20 613,81	
1	K	132251102	Hloubení rýh nezapažených š do 800 mm v hornině třídy těžitelnosti I skupiny 3 objem do 50 m3 strojně	m3	10,500	821,24	8 623,02	CS ÚRS 2023 02
	PP		Hloubení nezapažených rýh šířky do 800 mm strojně s urovnáním dna do předepsaného profilu a spádu v hornině třídy těžitelnosti I skupiny 3 přes 20 do 50 m3					
	VV		"Dle požadavku objednatele budou na 2 sloupy VO na pozemku ČOV osazeny reflektory VO pro psí útulek - samostatný přívod z rozvaděče PÚ"					
	VV		"Výkop kabelové rýhy 700 mm" (50*(0,3*0,7))		10,500			
	VV		Součet		10,500			
2	K	175151101	Obsypání potrubí strojně sypaninou bez prohození, uloženou do 3 m	m3	4,500	223,44	1 005,48	CS ÚRS 2023 02
	PP		Obsypání potrubí strojně sypaninou z vhodných třídy těžitelnosti I a II, skupiny 1 až 4 nebo materiálem připraveným podél výkopu ve vzdálenosti do 3 m od jeho kraje, pro jakoukoliv hloubku výkopu a míru zhutnění bez prohození sypaniny					
	VV		"Obsyp kabelových rozvodů" (50*(0,3*0,3))		4,500			
	VV		Součet		4,500			
3	M	58341341	kamenivo drcené drobné frakce 0/4	t	8,100	445,90	3 611,79	CS ÚRS 2023 02
	PP		kamenivo drcené drobné frakce 0/4					
	VV		1,8*4,5		8,100			
	VV		Součet		8,100			
4	K	174151101	Zásyp jam, šachet rýh nebo kolem objektů sypaninou se zhutněním	m3	6,000	152,88	917,28	CS ÚRS 2023 02
	PP		Zásyp sypaninou z jakékoliv horniny strojně s uložením výkopku ve vrstvách se zhutněním jam, šachet, rýh nebo kolem objektů v těchto výkopávkách					
	VV		"Výkopek celkem"10,5		10,500			
	VV		"Odečet objemu obsypů" -4,5		-4,500			
	VV		Součet		6,000			
5	K	167151101	Nakládání, skládání a překládání neulehlého výkopku nebo sypaniny strojně nakládání, množství do 100 m3, z horniny třídy těžitelnosti I, skupiny 1 až 3	m3	4,500	158,76	714,42	CS ÚRS 2023 02
	PP		Nakládání, skládání a překládání neulehlého výkopku nebo sypaniny strojně nakládání, množství do 100 m3, z horniny třídy těžitelnosti I, skupiny 1 až 3					
	VV		"Výkopek celkem" 10,5		10,500			
	VV		"Ppužito pro zpětné zásypy" -6		-6,000			
	VV		Součet		4,500			
6	K	162751117	Vodorovné přemístění výkopku nebo sypaniny po suchu na obvyklém dopravním prostředku, bez naložení výkopku, avšak se složením bez rozhrnutí z horniny třídy těžitelnosti I skupiny 1 až 3 na vzdálenost přes 9 000 do 10 000 m	m3	4,500	276,36	1 243,62	CS ÚRS 2023 02
	PP		Vodorovné přemístění výkopku nebo sypaniny po suchu na obvyklém dopravním prostředku, bez naložení výkopku, avšak se složením bez rozhrnutí z horniny třídy těžitelnosti I skupiny 1 až 3 na vzdálenost přes 9 000 do 10 000 m					
7	K	162751119	Příplatek k vodorovnému přemístění výkopku/sypaniny z horniny třídy těžitelnosti I skupiny 1 až 3 ZKD 1000 m přes 10000 m	m3	45,000	20,58	926,10	CS ÚRS 2023 02
	PP		Vodorovné přemístění výkopku nebo sypaniny po suchu na obvyklém dopravním prostředku, bez naložení výkopku, avšak se složením bez rozhrnutí z horniny třídy těžitelnosti I skupiny 1 až 3 na vzdálenost Příplatek k ceně za každých dalších i započatých 1 000 m					
	VV		10*4,5		45,000			
	VV		Součet		45,000			
8	K	171201231	Poplatek za uložení zeminy a kamení na recyklační skládce (skládkovné) kód odpadu 17 05 04	t	8,100	441,00	3 572,10	CS ÚRS 2023 02
	PP		Poplatek za uložení stavebního odpadu na recyklační skládce (skládkovné) zeminy a kamení zatříděného do Katalogu odpadů pod kódem 17 05 04					
	VV		4,5*1,8		8,100			
	VV		Součet		8,100			
D	PSV		Práce a dodávky PSV				38 397,24	
D	741		Elektroinstalace - silnoproud				38 397,24	
9	K	741110053	Montáž trubka plastová ohebná D přes 35 mm uložená volně do výkopu	m	60,000	32,73	1 963,80	CS ÚRS 2023 02
	PP		Montáž trubek elektroinstalačních s nasunutím nebo našroubováním do krabic plastových ohebných, uložených volně, vnější Ø přes 35 mm					
10	M	34571352	trubka elektroinstalační ohebná dvouplášťová korugovaná (chránička) D 52/63mm, HDPE+LDPE	m	70,000	58,02	4 061,40	CS ÚRS 2023 02



PČ	Typ	Kód	Popis	MJ	Množství	J.cena [CZK]	Cena celkem [CZK]	Cenová soustava
	PP		trubka elektroinstalační ohebná dvouplášťová korugovaná (chránička) D 52/63mm, HDPE+LDPE					
	VV		66,6666666666667*1,05 'Přepočtené koeficientem množství		70,000			
11	K	741122143	Montáž kabelů měděných bez ukončení uložených v trubkách zatažených plných kulatých nebo bezhalogenových (např. CYKY) počtu a průřezu žil 5x4 až 6 mm2	m	65,000	56,55	3 675,75	CS ÚRS 2023 02
	PP		Montáž kabelů měděných bez ukončení uložených v trubkách zatažených plných kulatých nebo bezhalogenových (např. CYKY) počtu a průřezu žil 5x4 až 6 mm2					
12	M	34111098	kabel instalační jádro Cu plně izolace PVC plášť PVC 450/750V (CYKY) 5x4mm2	m	70,000	69,58	4 870,60	CS ÚRS 2023 02
	PP		kabel instalační jádro Cu plně izolace PVC plášť PVC 450/750V (CYKY) 5x4mm2					
13	K	741110002	Montáž trubka plastová tuhá D přes 23 do 35 mm uložená pevně	m	12,000	42,92	515,04	CS ÚRS 2023 02
	PP		Montáž trubek elektroinstalačních s nasunutím nebo našroubováním do krabic plastových tuhých, uložených pevně, vnější Ø přes 23 do 35 mm					
14	M	34571094	trubka elektroinstalační tuhá z PVC D 28,6/32 mm, délka 3m	m	12,000	26,26	315,12	CS ÚRS 2023 02
	PP		trubka elektroinstalační tuhá z PVC D 28,6/32 mm, délka 3m					
15	K	741320165	Montáž jističů třípólových nn do 25 A ve skříní se zapojením vodičů	kus	1,000	326,34	326,34	CS ÚRS 2023 02
	PP		Montáž jističů se zapojením vodičů třípólových nn do 25 A ve skříní					
	VV		"VO" 1		1,000			
	VV		Součet		1,000			
16	M	35822401	jistič 3-pólový 16 A vypínací charakteristika B vypínací schopnost 10 kA	kus	1,000	428,26	428,26	CS ÚRS 2023 02
	PP		jistič 3-pólový 16 A vypínací charakteristika B vypínací schopnost 10 kA					
17	K	741112041	Montáž krabice nástěnná kovová čtyřhranná 100x100 mm	kus	3,000	126,42	379,26	CS ÚRS 2023 02
	PP		Montáž krabic elektroinstalačních bez napojení na trubky a lišty, demontáže a montáže víčka a přístroje protahovacích nebo odbočných nástěnných kovových čtyřhranných, vel. 100x100 mm					
18	M	34571482	krabice v uzavřeném provedení PVC s krytím IP 66 čtvercová 100x100mm	kus	3,000	179,34	538,02	CS ÚRS 2023 02
	PP		krabice v uzavřeném provedení PVC s krytím IP 54 čtvercová 100x100mm					
19	K	210203901	Montáž svítidel LED se zapojením vodičů průmyslových nebo venkovních na sloup, výložník nebo dřík	kus	3,000	553,70	1 661,10	CS ÚRS 2023 02
	PP		Montáž svítidel LED se zapojením vodičů průmyslových nebo venkovních na výložník nebo dřík					
20	M	34774003	svítidlo veřejného osvětlení na výložník zdroj LED 83W 9006lm 4000K	kus	3,000	4 184,60	12 553,80	CS ÚRS 2023 02
	PP		svítidlo veřejného osvětlení na výložník zdroj LED 83W 9006lm 4000K					
21	K	741810001	Zkoušky a prohlídky elektrických rozvodů a zařízení celková prohlídka a vyhotovení revizní zprávy pro objem montážních prací do 100 tis. Kč	kus	1,000	5 390,00	5 390,00	CS ÚRS 2023 02
	PP		Zkoušky a prohlídky elektrických rozvodů a zařízení celková prohlídka a vyhotovení revizní zprávy pro objem montážních prací do 100 tis. Kč					
22	K	998741201	Přesun hmot procentní pro silnoprúd v objektech v do 6 m	%	584,610	2,94	1 718,75	CS ÚRS 2023 02
	PP		Přesun hmot pro silnoprúd stanovený procentní sazbou (%) z ceny vodorovná dopravní vzdálenost do 50 m v objektech výšky do 6 m					
	D	<b>HZS</b>	<b>Hodinové zúčtovací sazby</b>				<b>8 137,92</b>	
23	K	HZS2231	Hodinová zúčtovací sazba elektrikář	hod	16,000	508,62	8 137,92	CS ÚRS 2023 02
	PP		Hodinové zúčtovací sazby profesí PSV provádění stavebních instalací elektrikář					

# KRYCÍ LIST SOUPISU PRACÍ

Stavba:

Štěpánov - psí útulek - 2. ETAPA - 092024

Objekt:

**VRN - Společné náklady**

KSO:

Místo: K.Ú.ŠTĚPÁNOV U OL.,PARCL.Č.686/84,686/85

CC-CZ:

Datum: 17. 8. 2023

Zadavatel:

MĚSTO ŠTĚPÁNOV  
HORNÍ 444/7,783 13 ŠTĚPÁNOV

IČ:

002 99 511

DIČ:

Zhotovitel:

A-Z STAVBY s.r.o., ZA PEKÁRNOU 656,783 14 BOHUŇOVICE

IČ:

268 39 580

DIČ:

CZ26839580

Projektant:

IČ:

DIČ:

Zpracovatel:

IČ:

DIČ:

Poznámka:

**Cena bez DPH**

**18 404,32**

	Základ daně	Sazba daně	Výše daně
DPH základní	18 404,32	21,00%	3 864,91
DPH snížená	0,00	12,00%	0,00

**Cena s DPH**

**v CZK**

**22 269,23**

**Projektant**

**Zpracovatel**

Datum a podpis:

Razítko

Datum a podpis:

Razítko

**Objednavatel**

**Zhotovitel**

Datum a podpis:

Razítko

Datum a podpis:

Razítko

## REKAPITULACE ČLENĚNÍ SOUPISU PRACÍ

Stavba:

Štěpánov - psí útulek - 2. ETAPA - 092024

Objekt:

**VRN - Společné náklady**

Místo:

K.Ú.ŠTĚPÁNOV U OL.,PARCL.Č.686/84,686/85

Datum:

17. 8. 2023

Zadavatel:

Projektant:

Zhotovitel:

Zpracovatel:

Kód dílu - Popis

Cena celkem [CZK]

### **Náklady ze soupisu prací**

**18 404,32**

VRN - Vedlejší rozpočtové náklady

18 404,32

---

# SOUPIS PRACÍ

Stavba:

Štěpánov - psí útulek - 2. ETAPA - 092024

Objekt:

**VRN - Společné náklady**

Místo:

K.Ú.ŠTĚPÁNOV U OL.,PARCL.Č.686/84,686/85

Datum:

17. 8. 2023

Zadavatel:

Projektant:

Zhotovitel:

Zpracovatel:

PČ	Typ	Kód	Popis	MJ	Množství	J.cena [CZK]	Cena celkem [CZK]	Cenová soustava
----	-----	-----	-------	----	----------	--------------	-------------------	-----------------

## Náklady soupisu celkem

**18 404,32**

D	VRN	Vedlejší rozpočtové náklady						
1	K	065002000	Mimostaveništní doprava materiálů	%	20 914,000	0,33	6 901,62	CS ÚRS 2023 02
	PP		Mimostaveništní doprava materiálů					
2	K	030001000	Zařízení staveniště	%	20 914,000	0,25	5 228,50	CS ÚRS 2023 02
	PP		Zařízení staveniště					
3	K	039002000	Zrušení zařízení staveniště	%	20 914,000	0,15	3 137,10	CS ÚRS 2023 02
	PP		Zrušení zařízení staveniště					
4	K	032903000	Náklady na provoz a údržbu vybavení staveniště	%	20 914,000	0,15	3 137,10	CS ÚRS 2023 02
	PP		Náklady na provoz a údržbu vybavení staveniště					

## SEZNAM PODDODAVATELŮ

Části veřejné zakázky, které má uchazeč v úmyslu zadat jednomu nebo více poddodavatelům dle § 105 odst. 1 zákona č. 134/2016 Sb. O veřejných zakázkách, ve znění pozdějších předpisů.

## 1. NÁZEV VEŘEJNÉ ZAKÁZKY

„Štěpánov – Psí útulek – II. etapa“

## 2. IDENTIFIKACE PODDODAVATELŮ

[předkládá pouze vybraný uchazeč]

		Část plnění VZ, kterou hodlá uchazeč zadat poddodavateli	Finanční objem na plnění VZ	% podíl na plnění VZ
<b>1.</b>				
Název				
Sídlo/místo podnikání				
IČ				
DIČ				
Tel./Fax				
E-mail				
Osoba oprávněná jednat jménem poddodavatele				
Osoby zmocněné k dalším jednáním				

NEBUDEME VYUŽÍVAT PODDODAVATELSKÝCH SLUŽEB

V BOHUŇOVICÍCH dne: .....



### „Štěpánov – Psí útulek – II. etapa“

#### Harmonogram prací:

1-7 - Zařízení staveniště, zahájení stavebních prací.

8-14 – Zemní práce, rozvody vody a elektřiny.

15-21 – Zemní práce, dešťová kanalizace.

22-28 – Dešťová kanalizace, šterkování příprava podkladů.

29-35 – Konstrukce tesařské, přípravné práce střechy.

36-42 – Konstrukce tesařské, dešťová kanalizace, vodoinstalátérské práce.

43-49 – Vodoinstalátérské, elektrikářské práce, dlaždičské práce.

50-56 – Dlaždičské práce, pokryvačské práce.

57-63 – Dlaždičské práce, pokryvačské práce, zámečnické práce.

64-70 – Zámečnické práce, zemní práce, elektroinstalace kompletace.

71-77 – Zámečnické práce, dlaždičské práce, elektroinstalace, vodoinstalace.

78-84 – Dlaždičské práce, terénní úpravy, kompletace.

85-90 – Dokončující práce, úklid. Předání staveniště.

Celková doba realizace zakázky v kalendářních dnech: kalendářních dnů: 90



ne.....

## Příloha č. 3 SoD

